

**T.C**  
**DERİNCE KAYMAKAMLIđI**  
**DERİNCE İLÇE MİLLİ EđİTİM MÜDÜRLÜđÜ**  
**DERİNCE KIZ ANADOLU İMAM HATİP LİSESİ MÜDÜRLÜđÜ**

# **2024-2028 STRATEJİK PLANI**



*“Çalışmadan, yorulmadan, üretmeden, rahat yaşamak isteyen toplumlar, önce haysiyetlerini, sonra hürriyetlerini ve daha sonrada istiklal ve istikballerini kaybederler”.*

*Mustafa Kemal ATATÜRK*

## OKUL/KURUM BİLGİLERİ

<b>İli: KOCAELİ</b>		<b>İlçesi: DERİNCE</b>	
<b>Adres:</b>	İbni Sina Mh. Akbalık Sk. No3 Derince/Kocaeli	<b>Coğrafi Konum (link)</b>	<a href="https://maps.app.goo.gl/sV3fmVH03uKjrez29">https://maps.app.goo.gl/sV3fmVH03uKjrez29</a>
<b>Telefon Numarası:</b>	0262 229 41 99	<b>Faks Numarası:</b>	---

## SUNUŐ

Geleceđimizi oluŐtururken bilgiyi takip eden deđil bilgiyi üreten ve sorgulayan olmamız gerekmektedir. Bunu gerçekteŐtirebilmemiz de hedeflerimizi belirlememize ve uzun süreli bir stratejik plan oluŐturmamıza bađlıdır. Stratejik planlamanın temelini oluŐturan eđitim, amaç ve hedefleri belirlenmiŐ, anlık kararlarla deđil, bir strateji dâhilinde yürütülmelidir. Eđitim, öđretim, topluma hizmet sorumluluđumuzu eksiksiz bir Őekilde yerine getirmek istiyoruz. Deđerlerimiz dođrultusunda dürüst, tarafsız, adil, sevgi dolu, iletiŐime açık, çözümleri üreten, yenilikçi, önce insan anlayıŐına sahip bireyler yetiŐtirmek bizim temel hedefimizdir.

Okulumuzu daha etkili, verimli ve çağdaŐ bir yapılanma sürecine çekmek, öđrencilerimize bilgi toplumunun geređi olan tüm davranıŐları kazandırmak yolunda çalışacağına inandıđım Derince Kız Anadolu İmam Hatip Lisesi çalışanlarına üstün başarılar diliyorum.

Beyhan KARABAYIR  
Okul Müdürü

# İÇİNDEKİLER

SUNUŞ.....	4
İÇİNDEKİLER .....	5
TABLO LİSTESİ .....	6
1. GİRİŞ VE STRATEJİK PLANIN HAZIRLIK SÜRECİ.....	8
1.1 Strateji Geliştirme Kurulu ve Stratejik Plan Ekibi .....	8
1.2 Planlama Süreci .....	8
2. DURUM ANALİZİ.....	10
2.1 Kurumsal Tarihçe .....	11
2.2 Uygulanmakta Olan Stratejik Planın Değerlendirilmesi .....	12
Tablo 2.1. ....	13
Tablo 2.2.....	13
Tablo 2.3.....	14
2.5 Faaliyet Alanları ile Ürün/Hizmetlerin Belirlenmesi .....	16
2.6 Paydaş Analizi.....	18
2.7 Kuruluş İçi Analiz .....	21
2.7.1 Teşkilat Şeması.....	21
Tablo 2.11.....	21
2.7.2 İnsan Kaynakları .....	22
2.7.3 Teknolojik Düzey .....	25
2.7.5 İstatistik Veriler .....	27
Tablo 2.25. Okul Yerleşkesine İlişkin Bilgiler .....	27
2.8 Çevre Analizi (PESTLE) .....	32
2.9 Güçlü ve Zayıf Yönler ile Fırsatlar ve Tehditler (GZFT) Analizi.....	33
2.10 Tespit ve İhtiyaçların Belirlenmesi.....	34
3. GELECEĞE BAKIŞ.....	36
3.1 Misyon .....	36
3.2 Vizyon.....	36
3.3 Temel Değerler .....	36
3.4 Amaç, Hedef ve Performans Göstergesi ile Stratejiler .....	37
4. MALİYETLENDİRME .....	47
5. İZLEME VE DEĞERLENDİRME.....	49
Tutanak .....	51

## TABLolar LİSTESİ

Tablo 1.1. Strateji Geliştirme Kurulu ve Stratejik Plan Ekibi Tablosu .....	8
Tablo 2.1. Mevzuat Analiz Tablosu Kanunlar .....	13
Tablo 2.2. Mevzuat Analiz Tablosu Yönetmelikler .....	13
Tablo 2.3. Mevzuat Analiz Tablosu Yönergeler .....	14
Tablo 2.4. Temel Üst Politika Belgeleri ve Diğer Üst Politika Belgeleri .....	15
Tablo 2.5. Üst Politika Belgeleri Analizi Tablosu .....	15
Tablo 2.6. Faaliyet Alanlar/Ürün ve Hizmetler Tablosu .....	16
Tablo 2.7. Paydaş Sınıflandırma ve Önceliklendirme Tablosu .....	18
Tablo 2.8. Öğrenci Anketi Sonuçları .....	20
Tablo 2.9. Öğretmen Anketi Sonuçları .....	20
Tablo 2.10. Veli Anketi Sonuçları .....	20
Tablo 2.11. Teşkilat Şeması .....	21
Tablo 2.12. Çalışanların Görev Dağılımı .....	22
Tablo 2.13. İdari Personelin Hizmet Süresine İlişkin Bilgiler .....	22
Tablo 2.14. Öğretmenlerin Hizmet Süreleri (Yıl İtibarıyla) .....	22
Tablo 2.15. Yönetici Bilgileri .....	23
Tablo 2.16. Öğretmen Bilgileri.....	23
Tablo 2.17. Yardımcı Hizmetler Sınıfı .....	23
Tablo 2.18. Öğretmenlerin Eğitim Durumu .....	23
Tablo 2.19. Kariyer Durumuna Göre Öğretmen Bilgisi .....	23
Tablo 2.20. Okul/kurum Rehberlik Hizmetleri .....	24
Tablo 2.21. Teknolojik Araç-Gereç Durumu .....	25
Tablo 2.22. Fiziki Mekân Durumu .....	25
Tablo 2.23. Kaynak Tablosu .....	26
Tablo 2.24. Gelir-Gider Tablosu .....	26
Tablo 2.25. Okul Yerleşkesine İlişkin Bilgiler .....	27
Tablo 2.26. Çalışan Bilgileri Tablosu .....	27
Tablo 2.27. Öğretmenlerin Hizmet içi Eğitim Sayıları .....	28
Tablo 2.28. Çalışanlarımızın Rapor, İzin ve Sevk Kullanım Sayıları .....	28
Tablo 2.29. Öğrenci Sayıları .....	28
Tablo 2.30. Yabancı Kökenli Öğrenci Sayıları .....	28
Tablo 2.31. Destekleme ve Yetiştirme Kurs Bilgileri .....	29
Tablo 2.32. Sosyal Faaliyetlere Katılım Sayıları .....	29
Tablo 2.33. YKS Başarılarımız .....	29
Tablo 2.34. Okulumuzda Gerçekleştirilen Deneme Sınav Bilgileri .....	29
Tablo 2.35. Sosyal Bilinçlendirme Çalışmalarımız .....	30
Tablo 2.36. Proje Çalışmalarımız .....	30
Tablo 2.37. Yarışmalara Katılım ve Elde Edilen Başarılar .....	30
Tablo 2.38. Okulumuzda Düzenlenen Panel, Konferans ve Sunumlar .....	30
Tablo 2.39. Sivil Savunma Çalışmaları .....	31
Tablo 2.40. Tatbikat ve Bilgilendirme Seminer Bilgileri .....	31
Tablo 2.41. Sosyal Kulüpler Tarafından Gerçekleştirilen Etkinlikler .....	31
Tablo 2.43. GZFT Listesi .....	33
Tablo 2.44. Tespit ve İhtiyaçların Belirlenmesi .....	34
Tablo 3.1 Stratejik Amaç 1 .....	37
Tablo 3.2. Stratejik Amaç 2 .....	39
Tablo 3.3 Stratejik Amaç 3 .....	41
Tablo 3.4 Stratejik Amaç 4 .....	43
Tablo 3.5 Stratejik Amaç 4 .....	45
Tablo 4.1. Tahmini Maliyet Tablosu .....	47
Tablo 5.1 Hedef Kartı Sorumlulukları Tablosu .....	50
Tablo 5.2. Çalışma Planı .....	52

# **1.BÖLÜM**

## **GİRİŞ VE STRATEJİK PLANIN HAZIRLIK SÜRECİ**

# 1. GİRİŞ VE STRATEJİK PLANIN HAZIRLIK SÜRECİ

## 1.1 Strateji Geliştirme Kurulu ve Stratejik Plan Ekibi

Stratejik Planlama çalışmaları, Millî Eğitim Bakanlığı Strateji Geliştirme Başkanlığının 2022-21 Sayılı Genelgesi gereğince başlatılmıştır.

Strateji Geliştirme Kurulu: Okul müdürünün başkanlığında, okul rehber öğretmeni, bir öğretmen ve okul aile birliği başkanı ile bir yönetim kurulu üyesi olmak üzere 5 kişiden oluşmuştur.

Stratejik Plan Ekibi: Okul müdür yardımcısı başkanlığında görevlendirilen 4 öğretmen ve gönüllü 2 veliden oluşmuştur.

*Tablo 1.1. Strateji Geliştirme Kurulu ve Stratejik Plan Ekibi Tablosu*

Strateji Geliştirme Kurulu Bilgileri		Stratejik Plan Ekibi Bilgileri	
Adı Soyadı	Ünvanı	Adı Soyadı	Ünvanı
Beyhan KARABAYIR	Okul Müdürü	Aynur UZUN	Müdür Yrd.
Ayşe Dilara ÖDEMİŞ	Rehber Öğrt.	Hasan SUIÇMEZ	Öğretmen
M. Fatih YEŞİLBAŞ	Öğretmen	Sait YAĞLI	Öğretmen
Ali BERBER	Okul Aile Birliği Bşk.	Serap ÇÖTÜR	Öğretmen
Havva KORKMAZ	Yönetim Kurulu Üyesi	Betül BİLGİN	Veli
		Esra ÇEVİK	Veli

## 1.2 Planlama Süreci

2024-2028 dönemi stratejik plan hazırlanma süreci Strateji Geliştirme Kurulu ve Stratejik Plan Ekibinin oluşturulması ile başlamıştır. Ekip tarafından oluşturulan çalışma takvimi kapsamında ilk aşamada durum analizi çalışmaları yapılmış ve durum analizi sürecinde, paydaşlarımızın plan sürecine aktif katılımını sağlamak üzere paydaş anketi, toplantı ve görüşmeler yapılmıştır. Durum analizinin ardından geleceğe yönelim bölümüne geçilerek okulumuzun/kurumumuzun amaç, hedef, gösterge ve stratejileri belirlenmiştir.



# **2.BÖLÜM**

## **DURUM ANALİZİ**

## 2. DURUM ANALİZİ

Durum analizi bölümünde okulumuzun mevcut durumu tespit edilerek “Neredeyiz?” sorusuna yanıt bulunmaya çalışılmıştır. Okulumuzun geleceğe yönelik amaç, hedef ve stratejiler geliştirebilmesi için geçmişte neleri başardığı, hangi alanlarda hedeflerine ulaşamadığı ve bunun nedenleri, mevcut durumda hangi kaynaklara sahip olduğu, hangi yönlerinin gelişmeye açık olduğu değerlendirilmiştir. Dolayısıyla bu analizin, okulumuzun kendisini ve çevresini daha iyi tanımasına yardımcı olacağı, Stratejik Planlamanın diğer aşamaları için güçlü bir temel oluşturacağı düşünülmektedir. Stratejik Planlama Ekibi, alt çalışma grupları oluşturmak suretiyle durum analizi çalışmalarını yürütmüştür. Durum analizinde aşağıdaki hususlarla ilgili analiz ve değerlendirmeler yapılmıştır.

Bu kapsamda okulumuzun kısa tanıtımı, okul künyesi ve temel istatistikleri, paydaş analizi ve görüşleri ile okulumuzun Güçlü Zayıf Fırsat ve Tehditlerinin (GZFT) ele alındığı analize yer verilmiştir.

Durum analizi bölümünde, aşağıdaki hususlarla ilgili analiz ve değerlendirmeler yapılmıştır;

- Kurumsal tarihçe
- Uygulanmakta olan planın değerlendirilmesi
- Mevzuat analizi
- Üst politika belgelerinin analizi
- Faaliyet alanları ile ürün ve hizmetlerin belirlenmesi
- Paydaş analizi
- Kuruluş içi analiz
- Dış çevre analizi (Politik, ekonomik, sosyal, teknolojik, yasal ve çevresel analiz)
- Güçlü ve zayıf yönler ile fırsatlar ve tehditler (GZFT) analizi
- Tespit ve ihtiyaçların belirlenmesi

## 2.1 Kurumsal Tarihçe

Derince Kız Anadolu İmam Hatip Lisesi 1992/1993 Öğretim yılında Derince İmam Hatip Lisesi bünyesinde İzmit İmam Hatip Lisesi Kız şubesi olarak öğretime açıldı. Aralık 1995 tarihinde 25 şube ve 1150 öğrenci ile eğitim ve öğretime devam ederken, Türkiye genelindeki 72 İmam Hatip Lisesi şubesi ile birlikte müstakil hale getirildi. 1996 yılında Okul Yaptırma, Yaşatma ve Koruma Derneği Derince Belediyesi'nin tahsis ettiği vatandaşların gönüllü bağışları olan 15.872 metrekare arsa üzerinde yeni binanın inşaatını başlatmıştır. 17 Ağustos Marmara Depremi'nde eski binanın hasar görmesi sebebiyle, inşaatı henüz tamamlanmamış yeni binaya taşındı. 2008-2009 eğitim yılından itibaren okulumuzda Milli Eğitim Bakanlığına bağlı erkek pansiyon kısmı açıldı. Pansiyon kapasitesi 90 kişilik olup 2008-2009 öğretim yılında 40 öğrenci pansiyondan yararlandı. 2016-2017 Eğitim öğretim yılının 2. Dönemi Derince İmam Hatip Lisesi kız ve erkek imam hatip olarak ikiye ayrılmış ve Derince Kız Anadolu İmam Hatip Lisesi için Derince İbni Sina Mahallesi'nde yaptırılan şimdiki binasına taşınarak Derince Kız Anadolu İmam Hatip Lisesi adıyla müstakil bir okul haline gelmiştir. 2022-2023 Eğitim-Öğretim yılında Fen ve Sosyal Bilimler Proje Okulu olarak hizmet vermeye başlamıştır.

## 2.2 Uygulanmakta Olan Stratejik Planın Değerlendirilmesi

Derince Kız Anadolu Lisesi 2019-2023 Stratejik Planı 2019 yılında yürürlüğe girmiştir. Stratejik Plan; hazırlık süreci, durum analizi, geleceğe bakış, maliyetlendirme ile izleme ve değerlendirme bölümlerinden oluşmaktadır. 2019- 2023 Stratejik Planı'nda 9 amaç, 15 hedef, 16 performans göstergesi ve 15 strateji bulunmaktadır. Müdürlüğümüz veri izleme ve değerlendirme birimleri tarafından veri analiz sonuçlarına dayalı olarak söz konusu performans göstergeleri incelendiğinde, plan öncesi döneme göre ilerleme kaydeden, mevcut durumunu koruyan veya gerileme olduğu tespit edilen bazı performans göstergeleri olduğu belirlenmiştir. Özellikle COVID-19 pandemi döneminde stratejik planın uygulanması büyük ölçüde mümkün olmamıştır. Öğrenci devamsızlığı ile ilgili olarak 1. nolu stratejik planda hedeflere ulaşmada başarısız olunmuştur. 2023 yılı için hedeflenen % 5,68 devamsızlık oranına göre % 8,48 sapma ile hedefinin gerisinde kalmıştır. Bu sayının artmasında özellikle yabancı kökenli öğrencilerin katkısı büyük olmuştur. Yabancı kökenli öğrencilerin devamsızlık oranı bu oran içerisinde % 58,06'lık bir orana tekabül etmektedir.

2 nolu stratejik hedefte yabancı kökenli öğrencilerin dil sorunu ile ilgili olarak yapılan çalışmalarda % 100 başarı elde edilse de yeni kayıtla gelen öğrenciler için de aynı düzey çalışma yapılması gerekmektedir.

3. nolu stratejik amacın birinci hedefinde planlanan destekleme ve yetiştirme kurslarıyla ilgili hedeflere 12. Sınıflar düzeyinde büyük ölçüde ulaşılmışsa da bazı derslerden yeterli tercih alınmadığı ve bu derslerden kurs açılmadığı gözlenmiştir.(yüzdeler dilim) 2023 yılında toplam 7 dersten kurs açılmış bu kurslara toplam 60 öğrenci devam etmiştir. Kurslardan memnuniyet oranı % 80 olarak gerçekleşmiştir. 2024 yılında ise toplam 45 öğrenci kurslara devam etmiş olup memnuniyet oranı % 85 olarak ölçülmüştür. Yine 3. nolu stratejik amacın ikinci hedefinde planlanan deneme sınavlarıyla ilgili hedeflere % 100 ulaşılmıştır.

4. nolu Stratejik amaçlarda yer alan teknolojik araç-gereç ihtiyacını karşılamak ile ilgili hedeflere % 100 ulaşılmıştır. Yine 4. nolu amacın 2. hedefinde yer alan dönem sonuna kadar laboratuvar kullanım oranlarını % 30 artırmak hedefine ulaşılmış olup, araç gereç sayısını artırma ile ilgili hedeflere de % 20 sapma olmuştur.

5.stratejik amaçta yer alan sosyal kültürel faaliyet sayısı her yıl kademeli olarak artırmak hedefine gerek COVID-19 pandemi nedeniyle gerekse okul fiziki imkânları nedeniyle % 25 oranında gerçekleşmiştir.

6 nolu stratejik amaçta yer alan öğrenci sayısını artırmak ve diğer okullara geçişi azaltmak konusunda gerekli çalışmalar yapılmış. Hedeflere tam ulaşılanmıyşsa da yine % 50 başarı sağlanmıştır.

7. nolu stratejik amaçta yer alan veli işbirliğini artırmak ile ilgili hedeflerde büyük sapma tespit edilmiştir. Öğrenci velilerinin gerekli duyarlılığı göstermemesi, yabancı kökenli öğrenci sayısının çokluğu bu amaçlara ulaşmaya engel olduğu tespit edilmiştir. Bu hedefe ulaşma da % 60 sapma olmuştur.

8. nolu stratejik amaçta yer alan Öğrencilerin kararlara katılımını ile ilgili hedeflere % 100 ulaşılmıştır. Alınacak tüm kararlara öğrenciler dâhil edilmiş, şikâyet ve öneri kutuları vasıtasıyla öğrenci görüşleri alınarak kararlara katılımları sağlanmıştır.

9. nolu stratejik amaçta yer alan öğrencilere daha temiz, hijyenik ve kaliteli bir kantin hizmeti sunmak hedefine sürekli denetimler yapılarak bir başarı elde edilse de artan maliyetler ve fiyat bakımından öğrenci memnuniyeti sağlanamamıştır.

## 2.3 Mevzuat Analizi

**Tablo 2.1.**

KANUN			
Tarih	Sayı	No	Adı
23/07/1965	12056	657	Devlet Memurları Kanunu
24/10/2003	25269	4982	Bilgi Edinme Hakkı Kanunu
24/06/1973	14574	1739	Millî Eğitim Temel Kanunu
06/03/1340	63	430	Tevhidi Tedrisat Kanunu

**Tablo 2.2.**

YÖNETMELİK		
Yayımlandığı Resmi Gazete/Tebliğler Dergisi		Adı
Tarih	Sayı	
12/10/2013	28793	Millî Eğitim Bakanlığı Personelinin Görevde Yükselme, Unvan Değişikliği ve Yer Değiştirme Suretiyle Atanması Hakkında Yönetmelik
17/04/2015	29329	Millî Eğitim Bakanlığı Öğretmenlerin Atama ve Yer Değiştirme Yönetmeliği
18/06/2014	29034	Millî Eğitim Bakanlığına Bağlı Eğitim Kurumları Yönetici ve Öğretmenlerinin Norm Kadrolarına İlişkin Yönetmelik
08.02.2023	32098	Millî Eğitim Bakanlığına Bağlı Eğitim Kurumları Yöneticilerinin Görevlendirilmelerine İlişkin Yönetmelik
27/11/2012	28480	Millî Eğitim Bakanlığına Bağlı Okul Öğrencilerinin Kılık ve Kıyafetlerine Dair Yönetmelik
12/09/2012	28409	Millî Eğitim Bakanlığı Ders Kitapları ve Eğitim Araçları Yönetmeliği
05/05/2012	28283	Ulusal ve Resmi Bayramlar ile Mahalli Kurtuluş Günleri, Atatürk Günleri ve Tarihi Günlerde Yapılacak Tören ve Kutlamalar Yönetmeliği
09/02/2012	28199	Millî Eğitim Bakanlığı Okul-Aile Birliği Yönetmeliği
10/07/2008	26932	İlköğretim ve Ortaöğretim Kurumlarında Parasız Yatılılık, Burs ve Sosyal Yardımlar Yönetmeliği
09/08/2006	26254	Millî Eğitim Bakanlığı Kurum Tanıtım Yönetmeliği
13/01/2005	25699	Millî Eğitim Bakanlığı İlköğretim ve Orta Öğretim Kurumları Sosyal Etkinlikler Yönetmeliği
22/02/1993	21504	Millî Eğitim Bakanlığı Açık Öğretim Lisesi Yönetmeliği
22/08/2001	24501	Millî Eğitim Bakanlığı Okul Kütüphaneleri Yönetmeliği
17/04/2001	24376	Millî Eğitim Bakanlığı Rehberlik ve Psikolojik Danışma Hizmetleri Yönetmeliği
24/10/1994	2417	Millî Eğitim Bakanlığı Hizmet İçi Eğitim Yönetmeliği
02/04/1993	21540	Millî Eğitim Bakanlığına Bağlı Kurumlara Ait Açma, Kapatma ve Ad Verme Yönetmeliği
26/11/1992	21417	Öğretmenler Günü Kutlama Yönetmeliği
30/01/1995	2423	Millî Eğitim Bakanlığı Aday Memurlarının Yetiştirilmelerine İlişkin Yönetmelik
28/10/2016	29871	Millî Eğitim Bakanlığı Ortaöğretim Kurumları Yönetmeliği

**Tablo 2.3.**

YÖNERGE		
Yayın		Adı
Tarih	Sayı	
25/10/2013	3087071	Milli Eğitim Bakanlığı Ortaöğretim Kurumlarına Geçiş Yönergesi
23/09/2014	4145909	Milli Eğitim Bakanlığı Örgün ve Yaygın Eğitimi Destekleme ve Yetiştirme Kursları Yönergesi
16/01/2013	34932	Millî Eğitim Bakanlığı İzin Yönergesi
00/05/2009	2620	Millî Eğitim Bakanlığına Bağlı Okulların Geçit Töreni Yönergesi
00/08/2003	2551	Millî Eğitim Bakanlığı Eğitim ve Öğretim Çalışmalarının Plânlı Yürütülmesine İlişkin Yönerge

## 2.4 Üst Politika Belgeleri Analizi

Üst politika belgeleri analizi kapsamında, Millî Eğitim Bakanlığı görev alanına giren konular taranmış ve üst politika belgeleri, temel üst politika belgeleri ve diğer üst politika belgeleri olarak iki bölümde incelenmiştir.

**Tablo 2.4.**

Temel Üst Politika Belgeleri	Diğer Üst Politika Belgeleri
12. Kalkınma Planı	Öğretmen Strateji Belgesi
Cumhurbaşkanlığı Programı	İklim Değişikliği Eylem Planı
Orta Vadeli Mali Planlar	2024-2028 Kadının Güçlenmesi Strateji Belgesi ve Eylem Planı
Cumhurbaşkanlığı Yıllık Programları	Karayolu Trafik Güvenliği Strateji Belgesi
Millî Eğitim Şura Kararları	Su Verimliliği Strateji Belgesi ve Eylem Planı
MEB 2024-2028 Stratejik Planı	Ulusal Deprem Stratejisi ve Eylem Planı
Kocaeli İl MEM 2024-2028 Stratejik Planı	Ulusal Enerji Verimliliği Eylem Planı
Derince İlçe MEM 2024-2028 Stratejik Planı	Ulusal Yapay Zekâ Stratejisi

**Tablo 2.5. Üst Politika Belgeleri Analizi Tablosu**

Üst Politika Belgesi	İlgili Bölüm/Referans	Verilen Görevler/İhtiyaçlar
12. Kalkınma Planı	Eğitim	658, 659, 660 Sayılı Amaç Maddeleri ve Bunlara Bağlı Politika ile Tedbir Maddeleri
	Çocuk	731.2, 731.3, 731.4, 731.5, 731.6, 732.1, 732.3, 732.5, 733.1, 733.2, 734.4, 735.7, 735.8, 738.2, 738.3, 739.1, 739.2, 739.3, 739.4, 740.4, 742.4, 744.1 Sayılı Tedbir Maddeleri
	Gençlik	746.1, 746.2, 746.6, 747.1, 747.2, 748.6 Sayılı Tedbir Maddeleri
	Engelli Hizmetleri	758.1, 758.2, 758.3, 758.4, 758.5 Sayılı Tedbir Maddeleri
	Sosyal Hizmetler, Sosyal Yardımlar ve Yoksullukla Mücadele	773.1, 774.1 Sayılı Tedbir Maddeleri
	Kültür ve Sanat	783.1, 783.2, 783.5, 785.1, 785.2, 785.3, 785.5, 789.1, 789.2, 790.4, 793.2 Sayılı Tedbir Maddeleri
	Spor	796.1, 796.2, 796.3, 798.3, 799.1, 799.2, 799.3 Sayılı Tedbir Maddeleri
	Uluslararası Göç	815.4, 816.1 Sayılı Tedbir Maddeler
	Afet Yönetimi	8 830.7, 831.3, 832.1, 832.4, 833.6, 839.1, 839.3, 841.1 Sayılı Tedbir Maddeleri
Kamuda Stratejik Yönetim	942.1, 943.1, 943.2, 943.4, 943.5 Sayılı Tedbir Maddeleri	
Orta Vadeli Program (2024- 2026)	Afet Yönetimi	1 Tedbir
	Afetlere Duyarlı Bütünleşik Mekânsal Planlama	1 Tedbir
	İklim Değişikliği Mevzuatı, Emisyon Ticaret Sistemi, Sınırdaki Karbon Düzenlemesi Mekanizmasına Uyum	1 Tedbir
	Dijital Dönüşüm	4 Tedbir
Cumhurbaşkanlığı 2024 Yıllık Programı	Fikrî Mülkiyet Hakları	565.6, 565.7 Sayılı Tedbir Maddeleri
	Eğitim	661.1, 661.4, P. 661, P. 662, P. 663, P.664, P.665, P.666, P.667, P.668, P.670, P.672, P.675, P.676, P.678, P.680, P.681 Sayılı Politika ve Tedbir Maddeleri
	Çocuk	P.732, 731.2, 731.3, 731.4, 731.5, 733.1, 733.2, 734.4, 735.8, 739.1, 739.3, 739.4, 740.4, 742.4, P.743, 744.1 Sayılı Politika ve Tedbir Maddeler
	Gençlik	746.1, 746.2, 746.6, 747.1, 747.2, 748.6 Sayılı Tedbir Maddeleri
	Engelli Hizmetler	758.1, 758.2, 758.3 Sayılı Tedbir Maddeleri
	Kültür ve Sanat	783.1, 785.1, 785.2, 789.1 Sayılı Tedbir Maddeleri
Uluslararası Göç	816.1 Sayılı Tedbir Maddesi	

## 2.5 Faaliyet Alanları ile Ürün/Hizmetlerin Belirlenmesi

Okulumuzda ürün ve hizmetlerin belirlenmesine yönelik çalışmalar aşağıdaki gibidir.

*Tablo 2.6. Faaliyet Alanlar/Ürün ve Hizmetler Tablosu*

Faaliyet Alanı	Ürün/Hizmetler
Öğretim-egitim faaliyetleri	<p><b>Hizmet-1 Öğrenci işleri hizmeti</b></p> <ul style="list-style-type: none"><li>• Kayıt kabul işlemleri,</li><li>• Nakil işleri</li><li>• Devam-devamsızlık</li><li>• Sınıf geçme</li><li>• Karne</li><li>• Takdir-Teşekkür vb.</li><li>• E-okul işlemleri,</li><li>• Ödül disiplin işlemleri,</li></ul> <p><b>Hizmet-2 Eğitim-Öğretim Faaliyetleri</b></p> <ul style="list-style-type: none"><li>• Yıllık planlar,</li><li>• Zümre toplantıları,</li><li>• Şube Öğretmenler Kurulu toplantıları,</li><li>• Genel Kurul Öğretmen Toplantıları,</li><li>• Ders denetimleri,</li><li>• Başarı değerlendirme toplantıları,</li><li>• Müfredatın işlenmesi,</li></ul> <p><b>Hizmet- 4 Proje çalışmaları</b></p> <ul style="list-style-type: none"><li>• AB Projeleri</li><li>• Sosyal Projeler</li><li>• Fen Projeleri</li></ul>
Rehberlik faaliyetleri	<ul style="list-style-type: none"><li>• Ram öğrencilerinin takibi</li><li>• Veli, öğrenci, öğretmen rehberliği,</li><li>• Bilgilendirme çalışmaları,</li><li>• Şiddet önleme eylem planı,</li><li>• Öğrenci formlarını hazırlama,</li><li>• BEP işlemleri,</li></ul>
Sosyal faaliyetler	<ul style="list-style-type: none"><li>• Geziler,</li><li>• Sosyal kulüplere ait faaliyetler,</li><li>• Belirli Gün ve Haftaların Kutlanması</li></ul>
Sportif faaliyetler	<ul style="list-style-type: none"><li>• Futbol,</li><li>• Voleybol</li><li>• Basketbol</li><li>• Hentbol</li><li>• Tenis</li></ul>
Kültürel ve sanatsal faaliyetler	<ul style="list-style-type: none"><li>• Halk oyunları</li><li>• Koro</li><li>• Satranç</li><li>• Sınıf Etkinlikleri</li><li>• Bilgi yarışmaları</li><li>• Resim-Şiir-Kompozisyon yarışmaları</li></ul>



<b>İnsan kaynakları faaliyetleri (mesleki gelişim faaliyetleri, personel etkinlikleri...)</b>	<b>Hizmet-1 Personel hizmetleri</b> <ul style="list-style-type: none"> <li>• Özlük hakları</li> <li>• Resmi yazışmalar,</li> <li>• Ödül disiplin işlemleri,</li> <li>• Moral motivasyon,</li> <li>• Mesleki Çalışmalar</li> <li>• Maaş ve ek ders işlemleri,</li> <li>• Hizmet İçi eğitim,</li> <li>• Sendikal faaliyetler,</li> </ul>
<b>Okul aile birliği faaliyetleri</b>	<b>Hizmet-1- Mali işlemler</b> <ul style="list-style-type: none"> <li>• Veli bağışları,</li> <li>• Tefbis işlemleri,</li> <li>• Satın alma faaliyetleri,</li> <li>• Sigorta faaliyetleri,</li> </ul>
<b>Öğrencilere yönelik faaliyetler</b>	<b>Hizmet-1 Sınavlara Hazırlık işlemleri,</b> <ul style="list-style-type: none"> <li>• Yetiştirme ve destekleme kursları,</li> <li>• Bire bir dersler</li> <li>• Etüt</li> <li>• Deneme Sınavları</li> </ul>
<b>Ölçme değerlendirme faaliyetleri</b>	<b>Hizmet-3 Ölçme ve Değerlendirme işlemleri,</b> <ul style="list-style-type: none"> <li>• Yetiştirme ve destekleme kursları,</li> <li>• Bire bir dersler</li> <li>• Etüt</li> <li>• Deneme Sınavları</li> </ul>
<b>Öğrenme ortamlarına yönelik faaliyetler</b>	<b>Hizmet-1 Seminerler</b> <ul style="list-style-type: none"> <li>• Mesleklerin tanıtımı,</li> <li>• Yönlendirme işlemleri,</li> <li>• Öğrenci seminerleri</li> <li>• Veli Seminerleri</li> </ul>
<b>Ders dışı faaliyetler</b>	<b>Hizmet-1 Temizlik işlemleri</b> <ul style="list-style-type: none"> <li>• Görev dağılımı,</li> <li>• Malzeme temini,</li> <li>• Personel eğitimleri,</li> </ul>

## 2.6 Paydaş Analizi

Paydaş analizi kapsamında, öncelikle paydaşlar belirlenerek iç ve dış paydaş olarak tasnif edilmiştir. Katılımcılığı artırmak ve paydaş görüşlerini plana yansıtılabilmek amacıyla anket uygulaması, mülakat, atölye çalışması ve toplantılardan yararlanılmıştır. İç ve dış paydaşlar ilişkilerde öncelik sırasına göre derecelendirilmiştir.

*Tablo 2.7. Paydaş Sınıflandırma ve Önceliklendirme Tablosu*

PAYDAŞLAR	İÇ PAYDAŞ	DIŞ PAYDAŞ	HİZMET ALAN	NEDEN PAYDAŞ	Paydaşın Kurum Faaliyetlerini Etkileme Derecesi	Paydaşın Taleplerine Verilen Önem	Sonuç
					Tam 5" "Çok 4", "Orta 3", "Az 2", "Hiç 1"		
					1,2,3 İzle 4,5 Bilgilendir	1,2,3 Gözet 4,5 Birlikte Çalış	
Millî Eğitim Bakanlığı		X		Amaçlarımıza Ulaşmada Destek İçin İş birliği İçinde Olmamız Gereken Kurum	5	5	Bilgilendir, Birlikte çalış
Valilik		X		Amaçlarımıza Ulaşmada Destek İçin İş birliği İçinde Olmamız Gereken Kurum	5	5	Bilgilendir, Birlikte çalış
İl Millî Eğitim Müdürlüğü		X		Amaçlarımıza Ulaşmada Destek İçin İş birliği İçinde Olmamız Gereken Kurum	5	5	Bilgilendir, Birlikte çalış
Kaymakamlık		X		Amaçlarımıza Ulaşmada Destek İçin İş birliği İçinde Olmamız Gereken Kurum	5	5	
İlçe Milli Eğitim Müdürlüğü		X		Amaçlarımıza Ulaşmada Destek İçin İş birliği İçinde Olmamız Gereken Kurum	5	5	Bilgilendir, Birlikte çalış
Yöneticiler	X			Amaçlarımıza Ulaşmada Destek İçin İş birliği İçinde Olmamız Gereken Kişiler	5	5	Bilgilendir, Birlikte çalış
Öğretmenler	X			Amaçlarımıza Ulaşmada Destek İçin İş birliği İçinde Olmamız Gereken Kişiler	5	5	Bilgilendir, Birlikte çalış
Öğrenciler	X		X	Varoluş sebebimiz	5	5	Bilgilendir, Birlikte Çalış
Okulun diğer çalışanları	X			Amaçlarımıza Ulaşmada Destek İçin İş birliği İçinde Olmamız Gereken Kişiler	5	5	Bilgilendir, Birlikte çalış

<b>Veliler</b>		X	X	Doğrudan ve Dolaylı Hizmet Alan kişiler	4	4	Bilgilendir, Birlikte çalış
<b>Okul Aile Birliği</b>	X		X	Amaçlarımıza Ulaşmada Destek İçin İş birliği İçinde Olmamız Gereken Kurum	5	5	Bilgilendir, Birlikte çalış
<b>Yerel Yönetimler</b>		X	X	Amaçlarımıza Ulaşmada Destek İçin İş birliği İçinde Olmamız Gereken Kurum	1	2	İzle, Gözet, Birlikte Çalış
<b>Mahalle Muhtarı</b>		X	X	Amaçlarımıza Ulaşmada Destek İçin İş birliği İçinde Olmamız Gereken Kurum	4	5	Bilgilendir, Birlikte çalış
<b>Sağlık Ocağı</b>		X	X	Amaçlarımıza Ulaşmada Destek İçin İş birliği İçinde Olmamız Gereken Kurum	2	4	İzle, Birlikte Çalış
<b>Okul İrtibat Görevlileri (Emniyet Mensubu)</b>		X		Amaçlarımıza Ulaşmada Destek İçin İş birliği İçinde Olmamız Gereken Kurum ve Kişiler	3	4	Bilgilendir, Birlikte çalış
<b>Kırtasiye ve Yayınevi Kuruluşları</b>		X	X	Doğrudan ve Dolaylı Hizmet Alan	2	3	Bilgilendir, Birlikte çalış

**Paydaş anketlerine ilişkin ortaya çıkan temel sonuçlar şu şekildedir:**

**Tablo 2.8. Öğrenci Anketi Sonuçları:**

<b>Kriterler</b>	<b>Ortalama</b>
Ulaşılabilirlik ve İletişim	3,91
Dilek, Öneri ve Şikâyetler	3,52
Güvenlik	4,13
Kararlara Katılım	3,43
Eğitim/Öğretim Faaliyetleri (Öğrenme/Öğretme Yöntem ve Teknikleri)	3,56
Eğitim/Öğretim Faaliyetleri (Ders araç ve Gereçleri):	3,96
Ders Arası	3,77
Okulun Fiziki Ortamı	3,96
Okulun Kantin ve Yemekhanesi	3,31
Eğitim/Öğretim Faaliyetleri (Sosyal Faaliyetler)	3,52

**Tablo 2.9. Öğretmen Anketi Sonuçları:**

<b>Kriterler</b>	<b>Ortalama</b>
Kararlara Katılım	4.50
Paydaş İlişkileri	4,52
Eğitim/Öğretim Faaliyetleri (Ders araç ve Gereçleri):	3.82
Eğitim/Öğretim Faaliyetleri (Sosyal Faaliyetler)	4,18
Paydaş İlişkileri	4,64
Okul tanıtımı	4,41
Yönetim Organizasyon	4,80
Fiziki Durum	4,18
Öğretmen yeterliliği	4,73

**Tablo 2.10. Veli Anketi Sonuçları:**

<b>Kriterler</b>	<b>Ortalama</b>
Ulaşılabilirlik ve İletişim	4,30
Dilek, Öneri ve Şikâyetler	3,95
Eğitim/Öğretim Faaliyetleri (Öğrenme/Öğretme Yöntem ve Teknikleri)	4,02
Güvenlik	3,56
Kararlara Katılım	4,26
Ulaşılabilirlik ve İletişim	4,24
Paydaş İlişkileri	4,35
Teknolojik altyapı	3,80
Temizlik	4,30
Okulun Fiziki Ortamı	4,18
Eğitim/Öğretim Faaliyetleri (Sosyal Faaliyetler):	3,89

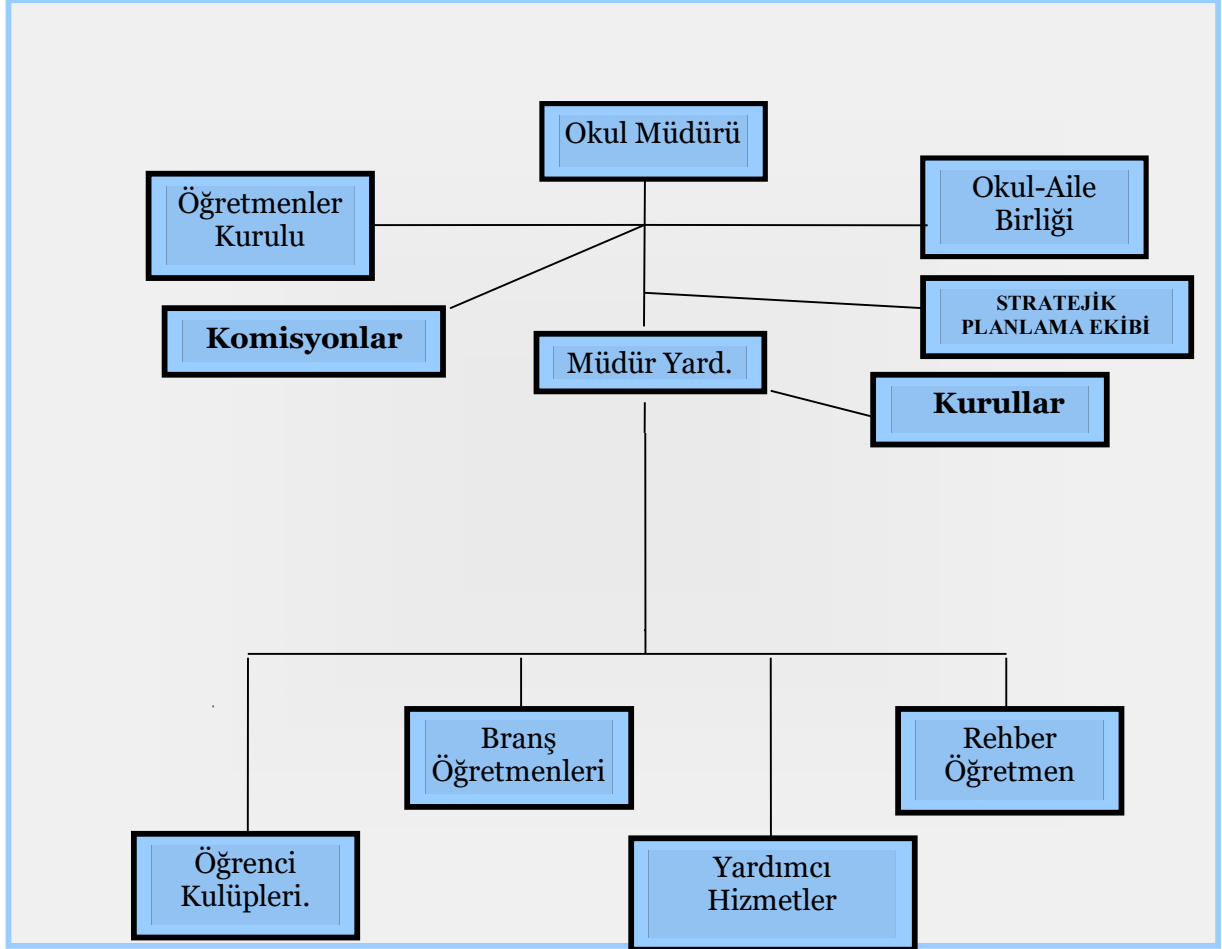
Öğrenci, veli ve personele yönelik yapılan memnuniyet anketlerinde sadece öğrenci anketinde “Okulun Kantin ve Yemekhanesi” ilgili kriter geliştirilmeye açık alan olarak ortaya çıkmış olup öğrencilerle yapılan bire bir görüşmelerde genelde fiyat konusundan memnuniyet duyulmadığı diğer hijyen ve hizmet noktasında herhangi bir memnuniyetsizliğin olmadığı anlaşılmıştır.

## 2.7 Kuruluş İi Analiz

Bu b6lümde; teŐkilat yapısı, insan kaynaklarının yetkinlik düzeyi, kurum k6lt6r6, teknoloji ve biliŐim altyapısı, fiziki ve mali kaynaklara iliŐkin analizlere yer verilmiŐtir.

### 2.7.1 TeŐkilat Őeması

Tablo 2.11.



## 2.7.2 İnsan Kaynakları

Bu bölümde; okulumuz personeline ilişkin nicel veriler ile personelin sahip olduğu niteliklerin analizi yapılmıştır.

**Tablo 2.12. Çalışanların Görev Dağılımı**

Çalışanın Unvanı	Görevleri
Okul /Kurum Müdürü	Ortaöğretim Kurumları yönetmeliğinin 78. Maddesinde belirtilen iş ve işlemleri yerine getirmek.
Müdür Yardımcısı	Ortaöğretim Kurumları yönetmeliğinin 80. Maddesinde belirtilen iş ve işlemleri yerine getirmek.
Öğretmenler	Ortaöğretim Kurumları yönetmeliğinin 86. Maddesinde belirtilen iş ve işlemleri yerine getirmek.
Yönetim İşleri ve Büro Memuru	Okulda yapılan yazışmalar, dosyalama ve arşivleme işlerinden sorumludur.
Yardımcı Hizmetler Personeli	Okulun genel temizlik hizmetleri başta olmak üzere, eğitim yapılan kurumun eğitim öğretime hazır hale getirilmesinden sorumludur.

**Tablo 2.13. İdari Personelin Hizmet Süresine İlişkin Bilgiler**

Hizmet Süreleri	2024 Yılı İtibariyle	
	Kişi Sayısı	%
1-4 Yıl	0	% 0
5-6 Yıl	0	% 0
7-10 Yıl	0	% 0
10 yıl üzeri	2	% 100

**Tablo 2.14. Öğretmenlerin Hizmet Süreleri (Yıl İtibarıyla)**

Hizmet Süreleri	Kadın	Erkek	Toplam
1-3 Yıl	1	0	1
4-6 Yıl	0	0	0
7-10 Yıl	4	1	5
11-15 Yıl	4	0	4
16-20	1	1	2
20 ve üzeri	4	7	11
GENEL TOPLAM			23

*Kurumdaki Mevcut Çalışan Sayısı*

**1- Tablo 2.15. Yönetici Bilgileri**

	Görevi	Erkek	Kadın	Eğitim Durumu	Hizmet Yılı	Toplam
1	Müdür	0	1	Lisans	23	1
2	Müdür Yardımcısı	0	1	Lisans	28	1

**2- Tablo 2.16. Öğretmen Bilgileri**

	Görevi	Erkek	Kadın	Toplam
1	Öğretmen	9	13	22
2	Rehber Öğretmen	0	1	1

**3- Tablo 2.17. Yardımcı Hizmetler Sınıfı**

	Görevi	Erkek	Kadın	Eğitim Durumu	Hizmet Yılı	Toplam
1	Memur	0	1	Ön Lisans	2	1
2	Hizmetli	1	0	Ön Lisans	12	1
3	Hizmetli	0	1	Lise	6	1

**Tablo 2.18. Öğretmenlerin Eğitim Durumu:**

Eğitim Düzeyi	2024 Yılı İtibari İle	
	Kişi Sayısı	%
Ön lisans	0	% 0
Lisans	18	% 78
Yüksek Lisans	5	% 22

**Tablo 2.19. Kariyer Durumuna Göre Öğretmen Bilgisi:**

Kariyer Durumu	Erkek	Bayan	Toplam
Öğretmen	1	4	5
Uzman Öğretmen	7	8	15
Baş Öğretmen	1	2	3

**Tablo 2.20. Okul/kurum Rehberlik Hizmetleri**

Mevcut Kapasite				Mevcut Kapasite Kullanımı ve Performans					
Psikolojik Danışman Norm Sayısı	Görev Yapan Psikolojik Danışman Sayısı	İhtiyaç Duyulan Psikolojik Danışman Sayısı	Görüşme Odası Sayısı	Danışmanlık Hizmeti Alan			Rehberlik Hizmetleri ile İlgili Düzenlenen Eğitim/Paylaşım Toplantısı vb. Faaliyet Sayısı		
				Öğrenci Sayısı	Öğretmen Sayısı	Veli Sayısı	Öğretmenlere Yönelik	Öğrencilere Yönelik	Velilere Yönelik
1	1	0	1	1	23		1	15	3



### 2.7.3 Teknolojik Düzey

Okulumuzun teknolojik altyapısı ve teknolojiyi kullanabilme düzeyine ilişkin analizi yapılmıştır. Okulumuz donanım açısından her ne kadar yeterli gibi gözükse de günümüz şartlarında bu cihazlar yeterli performans sergileyememektedirler. Bu bakımdan teknolojinin sürekli yenilenmesi gerekmektedir. İlçemizde okulumuzun bulunduğu mahalde fiber alt yapı bulunmamaktadır.

Teknolojik kaynaklar başta olmak üzere okulumuzda bulunan çalışır durumdaki donanım malzemesine ilişkin bilgiye alttaki tabloda yer verilmiştir.

**Tablo 2.21. Teknolojik Araç-Gereç Durumu**

Araç-Gereçler	Mevcut Durum	İhtiyaç
Akıllı Tahta Sayısı	24	0
Masaüstü Bilgisayar Sayısı	23	6
Taşınabilir Bilgisayar Sayısı	2	0
Projeksiyon Sayısı	8	0
TV Sayısı	0	4
Yazıcı Sayısı	7	0
Fotokopi Makinası Sayısı	1	1
Faks cihazı	0	1
ADSL	1	0
Fiber	0	1

**Tablo 2.22. Fiziki Mekân Durumu**

Fiziki Mekân	Var	Yok	Adedi	İhtiyaç
Öğretmen Çalışma Odası	X		1	0
Ekipman Odası	X		1	0
Kütüphane	X		1	0
Rehberlik Servisi	X		1	0
Resim Odası	X		1	0
Müzik Odası		X	0	1
Çok Amaçlı Salon	X	1	1	0
Spor Salonu	X		1	0

## 2.7.4 Mali Kaynaklar

Okul/Kurumun mali kaynak analizi aşağıda belirtilmiştir. Bütçe işlemleri okul yönetimi ve Okul Aile Birliği tarafından gerçekleştirilmektedir.

*Tablo 2.23. Kaynak Tablosu*

Kaynaklar	2023	2024	2025	2026	2027	2028
Genel Bütçe	82.925,92 TL	90250,00 TL	100.000,00 TL	110.000,00 TL	120.500,00 TL	135.000,00 TL.
Okul Aile Birliği	27.500,00 TL	30,250,00 TL	35.000,00 TL.	37.000,00 TL	40.500,00 TL	45.500,00 TL
Özel İdare	0 TL	0 TL.	0 TL	0 TL	0 TL	0 TL
Kira Gelirleri	40.145,32 TL	45.150,00 TL	48.750,00 TL	53,500,00 TL	58.750,00 TL	65,500,00 TL
Döner Sermaye	0 TL	0 TL.	0 TL	0 TL	0 TL	0 TL
Dış Kaynak/Projeler	8000 TL	9000 TL	9650 TL.	10500 TL	15000 TL	20.000 TL
Diğer	27893,35 TL.	30.650,00 TL	35.000,00 TL	40.500,00 TL	45.000,00 TL	50.500,00 TL
TOPLAM	186.404,06 TL	205.300,00 TL	228.400,00 TL	251,500,00 TL	279.750,00 TL	316,500,00 TL

*Tablo 2.24. Gelir-Gider Tablosu*

YILLAR	2021		2022		2023	
HARCAMA KALEMLERİ	GELİR	GİDER	GELİR	GİDER	GELİR	GİDER
Temizlik		212,345 TL		14906,51 TL		5000,00 TL
Küçük Onarım		2536,01 TL		500,00 TL		12620,00 TL
Bilgisayar Harcamaları		0 TL		400,00 TL		7965,00 TL
Büro Makinaları Harcamaları		420,54 TL		952,00 TL		5000,00 TL
Telefon	27697,30 TL	645,00 TL	45699,25	816,00 TL	54016,12	1320,00 TL
Sosyal Faaliyetler		38,50 TL		460,02 TL		778,8 TL
Kırtasiye		95,350 TL		227,50 TL		5000,00 TL
GENEL		3947,745 TL		687,52 TL		5778,8 TL

## 2.7.5 İstatistiki Veriler

Okulumuzun fiziki mekânları kullanıma uygundur. Binada ısı yalıtımı mevcut olup doğalgaz ise ısınmaktadır. Ancak ısı yalıtımı iyi olmadığı için en üst kat ve en alt kattaki bazı bölümler yeterince ısınmamaktadır. Kalorifer görevimizin Ateşleyici sertifikası vardır. Camlar alüminyum malzemeden yapılmış olup rüzgârlı havalarda oldukça ses yapmaktadır. Okulumuzun kantini ve yemekhanesi ihtiyaçlara cevap verecek durumdadır. Kantin işletmesi kapalı zarf usulü açık artırımıyla özel sektöre ihale yoluyla verilmektedir. Okulumuzda engelli öğrencilerin fiziki mekânlara kolayca ulaşımı sağlayacak asansör bulunmaktadır. Okulumuza ulaşım Yenikent - Kaşkal otobüsleri tarafından sağlanmaktadır. Okulumuzun binası ile açık ve kapalı alanlarına ilişkin temel bilgiler altta yer almaktadır.

**Tablo 2.25. Okul Yerleşkesine İlişkin Bilgiler**

Okul Bölümleri		Özel Alanlar	Var	Yok
Okul Kat Sayısı	4	Çok Amaçlı Salon	X	
Derslik Sayısı	24	Çok Amaçlı Saha	X	
Derslik Alanları (m <sup>2</sup> )	1152 m <sup>2</sup>	Kütüphane	X	
Kullanılan Derslik Sayısı	15	Fen Laboratuvarı	X	
Şube Sayısı	15	Bilgisayar Lab.	X	
İdari Odaların Alanı (m <sup>2</sup> )	109 m <sup>2</sup>	İş Atölyesi		X
Öğretmenler Odası (m <sup>2</sup> )	60 m <sup>2</sup>	Beceri Atölyesi		X
Okul Oturma Alanı (m <sup>2</sup> )	967 m <sup>2</sup>	Pansiyon		X
Okul Bahçesi (Açık Alan)( m <sup>2</sup> )	4150 m <sup>2</sup>	Asansör	X	
Okul Kapalı Alan (m <sup>2</sup> )	5525 m <sup>2</sup>			
Sanatsal, bilimsel ve sportif amaçlı toplam alan (m <sup>2</sup> )	117 m <sup>2</sup>			
Kantin (m <sup>2</sup> )	70 m <sup>2</sup>			
Tuvalet Sayısı	40 adet			
<b>Diğer (Mescitler)</b>	67.80 m <sup>2</sup>			

**Tablo 2.26. Çalışan Bilgileri Tablosu**

Öğretim kadromuz çok az değişim yaşamakta olup hiçbir branşta öğretmen ihtiyacımız bulunmamaktadır. Ortalama kadro değişimi 4 yılda 1 gerçekleşmektedir. Ücretli öğretmenimiz yoktur. Okulumuzun çalışanlarına ilişkin bilgiler altta yer alan tabloda belirtilmiştir.

Unvan	Erkek	Kadın	Toplam
Okul Müdürü ve Müdür Yardımcısı	0	2	2
Sınıf Öğretmeni	0	0	0
Branş Öğretmeni	9	13	22
Rehber Öğretmen	0	1	1
İdari Personel	0	1	1
Yardımcı Personel	1	1	2
Güvenlik Personeli	0	0	0
<b>Toplam Çalışan Sayıları</b>	10	18	28

**Tablo 2.27. Öğretmenlerin Hizmet İçi Eğitim Sayıları**

Okulumuz öğretmenlerinin yıllara göre seminer ve kurs gibi hizmet içi çalışmalarına katılımlarıyla ilgili bilgiler aşağıda gösterilmiştir.

2022 Yılı	2023 Yılı	2024 Yılı
238	182	13

**Tablo 2.28. Çalışanlarımızın Rapor, İzin ve Sevk Kullanım Sayıları**

Çalışanlarımızın zorunlu izinler hariç son üç yıla ait kullandıkları rapor, izin ve sevk alma durumlarını gösterir tablo aşağıdaki gibidir. Yıllık bazda kişi başına düşen rapor sayısı 6,7'dir. Kullanılan izin sayısı ise yıllık kişi başı 0,28'dir.

Rapor Sayısı	İzin Sayısı	Sevk
154	20	1

**Tablo 2.29. Öğrenci Sayıları**

Okulumuz öğrencilerinin yıllara göre sınıf mevcutları, devam-devamsızlık durumları, kaynaştırma öğrenci sayıları, sınıf tekrarı gibi bilgiler aşağıda gösterilmiştir.

İstatistik Konular	2022	2023	2024
Genel Sınıf Mevcudu	202	209	217
Yıllara Göre Ortalama Sın Mevcudu	14	16	17
En Fazla Sınıf Mevcudu	25	30	29
En Az Sınıf Mevcudu	9	9	8
Kaynaştırma Öğrenci Sayıları	0	1	3
Devamsız Öğrenci Sayıları	28	22	16
Devamsız Olup Devamı Sağlanan Öğrenci Sayısı	0	3	4
Sınıf tekrarı Yapan Öğrenci Sayıları	35	36	?
Sınıfını Doğrudan Geçen Öğrenci Sayıları	167	170	?

**Tablo 2.30. Yabancı Kökenli Öğrenci Sayıları**

Okulumuzda 2024 yılında öğrenim gören 38 Suriye, 2 Irak, 1 Tacikistan ve 1 de Ürdün olmak üzere toplam 42 öğrenci öğrenim görmektedir. Bu öğrencilere ait detaylı tablolara aşağıda yer verilmiştir.

İstatistik Konular	2022	2023	2024
Kayıtlı Yabancı Öğrenci Sayıları	49	47	42
Sınıfını Geçen Öğrenci Sayıları	32	29	25
Sınıf Tekrarına Kalan Öğrenci Sayıları	17	18	17
Devamsızlık Nedeniyle Sınıf Tekrarına Kalan Öğrenci Sayıları	17	16	17

**Tablo 2.31. Destekleme ve Yetiştirme Kurs Bilgileri**

2022 yılında Matematik, Kimya, Fizik, Türk Dili ve Edebiyatı, Coğrafya, Tarih, İngilizce, Arapça derslerinden kurs açılmıştır. 2023 yılında Matematik, Kimya, Fizik, Türk Dili ve Edebiyatı, Coğrafya, Tarih ve İngilizce derslerinden kurs açılmıştır. 2024 yılında ise Matematik, Kimya, Fizik, Türk Dili ve Edebiyatı, Coğrafya ve Tarih derslerinden kurs açılmıştır. Bu kurslara katılım oranları aşağıdaki tabloda ayrıntılı olarak gösterilmiştir.

İstatistik Konular	2022	2023	2024
Kurs Açılan Ders Sayısı	9	7	6
Kursa Katılan Öğrenci Sayıları	94	60	45
Kurslarda Görev Alan Öğretmen Sayısı	10	7	6

**Tablo 2.32. Sosyal Faaliyetlere Katılım Sayıları**

Okulumuzda Sosyal Faaliyet, kütüphane söyleşileri, kariyer günleri, sinema izleme programı, Diriliş Kampı gezileri, Hüma Hatun Kampı, Kitap Fuarı Gezileri, deprem bölgesine yardım amaçlı kermes düzenlenmesi, Huzurevi Ziyareti, Üniversite Tanıtım Gezileri vb. çeşitli geziler düzenlenmek suretiyle gerçekleştirilmiştir. Bu faaliyetlere katılım sayıları aşağıda verilmiştir.

İstatistik Konular	2022	2023	2024
Faaliyetlere Katılan Öğretmen Sayısı	12	14	18
Faaliyetlere Katılan Öğrenci Sayıları	174	190	185

**Tablo 2.33. YKS Başarılarımız**

Okulumuzda 11. ve 12. sınıf öğrencilerine YKS'ye yönelik koçluk çalışması yapılmakta olup düzenli aralıklarla akademik başarılarını değerlendirme toplantıları yapılmaktadır. Deneme sınavları vasıtasıyla elde ettikleri başarılar değerlendirilmekte ve sınav sonuçlarına göre başarısı düşen öğrencilere yönelik tedbirler alınmaktadır. 2022 yılında YDS sınavında bir öğrencimiz ilk 12. Binlik dilim içerisinde yer almıştır. Öğrencilerimizin yıllar bazında YKS sınavlarına giriş sayıları, sınavda başarılı olma ve bir üst öğrenime yerleşme durumlarına ilişkin tablo aşağıda verilmiştir.

İstatistik Konular	2021		2022		2023	
Son Sınıf Öğrenci Mevcutları	86		45		39	
	Lisans	Ön Lisans	Lisans	Ön Lisans	Lisans	Ön Lisans
Üniversiteye Giren Öğrenci Sayıları	76		38		33	
Üniversite Kazan Öğrenci Bilgileri	13	14	6	7	7	4
Kazanma Yüzdeleri	% 35, 53		% 34,21		% 33,33	

**Tablo 2.34. Okulumuzda Gerçekleştirilen Deneme Sınav Bilgileri**

Okulumuzda öğrencilerime yönelik olarak gerçekleştirdiğimiz deneme sınavlarına dair bilgiler aşağıda tabloda gösterilmiştir.

Sınıfı	TYT	AYT	Toplam
9. sınıflar	6	0	6
10. sınıflar	6	0	6
11. sınıflar	8	4	12
12. sınıflar	19	8	27

**Tablo 2.35. Sosyal Bilinçlendirme Çalışmalarımız**

Yapılan Çalışmalar	Yılı
Geçmişimizi Keşfediyoruz” tiyatro ve sergi programı	2024
“İnsanlığın Kıyamı Kudüs” Tiyatro ve Sergisi	2024

**Tablo 2.36. Proje Çalışmalarımız**

Okulumuz MEB, MEM ve TÜBİTAK tarafından düzenlenen projelere aktif katılım sağlamaktadır. Okulumuz bu konuda ulusal ve il bazında birçok başarıya imza atmıştır. 2024 yılında TÜBİTAK projelerine toplam **20** proje ile başvuru yapılmıştır. Ancak ne yazık ki bu projeler TÜBİTAK tarafından kabul edilmemiştir. Okulumuzun bugüne kadar gerçekleştirmiş olduğu proje çalışmalarında elde ettiği başarılı sonuçlara dair bilgiler aşağıda gösterilmiştir.

Proje Çalışması	Yılı	Elde Ettiği Başarı
Sıfır Atık Projesi	2024	Kocaeli il Birincisi
Başarılı Örnekler Proje Yarışması	2024	Türkiye üçüncülüğü
Sosyal Model Tasarım Yarışması	2024	Türkiye üçüncülüğü
İyilik Okulları Projemiz	2024	Ulusal Kanallarda Yayınlanmıştır
Kocaeli Teknofest Çalıştayı	2022	Okulda sergilenmiştir

**Tablo 2.37. Yarışmalara Katılım ve Elde Edilen Başarılar**

Bugüne kadar MEB ve Kocaeli MEM tarafından düzenlenen yarışmalara katılım ve sonuçlarına ilişkin bilgiler aşağıda gösterilmiştir.

Yarışma Konusu	Yılı	Elde Ettiği Başarı
Siyeri Neb-i Yarışması	2024	Kocaeli 1.ciliği
Genç Nida Kur'an-ı Kerim Güzel Okuma Yarışması	2024	Kocaeli 3.cülüğü
24 Kasım Öğretmenler Günü Anı Yarışması	2023	İlçe 1.ligi
29 Ekim Cumhuriyet Bayramı Konulu Kompozisyon Yarışması	2022	İlçe 3.lüğü

**Tablo 2.38. Okulumuzda Düzenlenen Panel, Konferans ve Sunumlar**

Okulumuzda birçok alanda üniversiteler başta olmak üzere çeşitli kurum ve kuruluşlarla işbirliği çerçevesinde konferans, seminer ve sunum çalışması yapılmaktadır. Yapılan bu çalışmalara ait bilgiler aşağıda tablo şeklinde sunulmuştur.

Konusu	Yılı	Yapan Kişi Ya da Kuruluş
Dijital Araçların Dengeli Kullanımı Semineri	2024	Derince İlçe Müftülüğü
Meslek Seçimi Semineri	2024	Okul Rehberlik Servisi
Sınav Kaygısıyla Baş Edebilme Yöntemleri	2024	Okul Rehberlik Servisi
Terörle Mücadele Semineri	2024	Kocaeli Emniyet Müdürlüğü
Öğrencilere yönelik “Psikolojik Sağlamlık” Semineri	2024	Okul Rehberlik Servisi
Velilere yönelik “Psikolojik Sağlamlık” Semineri	2024	Okul Rehberlik Servisi
Sağlık Beslenme ve Fiziksel Aktivite” Eğitimi	2024	Derince İlçe Sağlık Müdürlüğü
TÜBİTAK Bilim Söyleşisi	2024	Kocaeli Üniversitesi İşbirliği
‘İhmal ve İstismardan Korunma/Kişisel Sınır ve Mahremiyeti Koruma’ konulu seminer	2024	Okul Rehberlik Servisi
“Sınır Koyma” Konulu Seminer	2024	Okul Rehberlik Servisi
YKS Tanıtım ve Hedef Belirleme Semineri	2024	Okul Rehberlik Servisi
Meme Kanseri Bilinçlendirme ve Farkındalık	2024	Okul Rehberlik Servisi

Semineri		
"Ahilik Haftası" Bilgilendirme Semineri	2023	Derince İlçe Müftülüğü
e-Twinning Eğitimi	2022	Bahar Çebi e- Twinning Eğitmeni

**Tablo 2.39. Sivil Savunma Çalışmaları**

Okulumuzda yangın tertibatı, acil çıkış merdivenleri, acil çıkış uyarı levhaları, tahliye planları ve İkaz alarm sistemi mevcut olup düzenli aralıkla deprem ve yangın tatbikatları yapılmaktadır. Yılda bir kez baca temizliği yapılmaktadır

**Tablo 2.40. Tatbikat ve Bilgilendirme Seminer Bilgileri**

Yapılan Çalışmalar	Yılı	Ki Tarafından Yapıldığı
Yangın Eğitimi ve Tatbikatı	2024	Kocaeli Büyükşehir Belediyesi İtfaiye Amiri
Deprem tatbikatı	2023	Kocaeli Akut
Sismolojik İzleme ve Deprem Eğitim Merkezi Eğitimleri	2023	Kocaeli Büyükşehir Belediyesi
Afet Farkındalık Eğitimi	2022	Afete Hazırlık Kulübü

**Tablo 2.41. Sosyal Kulüpler Tarafından Gerçekleştirilen Etkinlikler**

Okulumuzda Sosyal Kulüpler aracılığıyla toplumu bilinçlendirme alanında birçok çalışmaya da imza atılmıştır. Yapılan bu çalışmalara ait bilgiler aşağıdaki tabloda yer almaktadır.

Yapılan Çalışma	Yılı	Gerçekleştiren Kulüp
"Hoş geldin Ya Şehri Ramazan" Etkinlikleri	2024	Değerler Kulübü
Sıfır Atık Projesi	2024	Değerler Kulübü
Kocaeli Müze Gezisi	2024	Bilim-Fen ve Teknoloji Kulübü
M. Akif ERSOY'u Anma Programı	2024	Kütüphanecilik Kulübü
Dünya Engelliler Günü	2024	Sosyal Yardımlaşma ve Dayanışma, Çocuk Esirgeme Kulübü
Ebru Sanatı Etkinlikleri	2024	Değerler Kulübü
Cumhuriyet'in 100.yılı Kutlama Etkinlikleri	2023	Kütüphanecilik Kulübü
Huzurevi Ziyareti	2023	Sosyal Yardımlaşma ve Dayanışma, Çocuk Esirgeme Kulübü
4 Ekim Hayvanları Koruma Etkinlikleri	2023	Sosyal Yardımlaşma ve Dayanışma, Çocuk Esirgeme Kulübü
Mevlit Kandili Etkinlikleri	2023	Değerler Kulübü
Bursa Kültür Gezisi	2023	Gezi, Tanıtma ve Turizm Kulübü
Ankara Gezisi	2023	Gezi, Tanıtma ve Turizm Kulübü
19 Mayıs Şenlikleri	2023	Kütüphanecilik Kulübü
Emirgan Korusu ve İstanbul Gezisi	2023	Gezi, Tanıtma ve Turizm Kulübü
Okul Bahçesi Güzelleştirme Çalışmaları	2023	Değerler Kulübü
10-16 Mayıs Engelliler Haftası Etkinlikleri	2023	Sosyal Yardımlaşma ve Dayanışma, Çocuk Esirgeme Kulübü
"İmam Hatip'e Hoş geldin" Programı	2022	Değerler Kulübü
Afet Farkındalık Eğitimi	2022	Afet Hazırlık Kulübü

## 2.8 Çevre Analizi (PESTLE)

Çevre analiziyle okul/kurum üzerinde etkili olan veya olabilecek politik, ekonomik, sosyo-kültürel, teknolojik, yasal çevresel dış etkenlerin tespit edilmesi amaçlanmıştır.

*Tablo 2.42. PESTLE Analiz Tablosu*

<b>Politik-Yasal etkenler</b>	<b>Ekonomik etkenler</b>
<ul style="list-style-type: none"><li>• 12. Kalkınma Planı ve Orta Vadeli Program,</li><li>• Kocaeli MEM stratejik planı,</li><li>• MEB yasal yükümlülükleri,</li><li>• Okulumuzda oluşturulan gereken kurul ve komisyonların görevleri,</li><li>• Okulumuz, MEB politikaları ve stratejik planlama ışığında eğitim-öğretim faaliyetlerine devam etmektedir,</li><li>• Mevcut hükümetin uzun süreli iktidarda kalması ve eğitim politikalarında az değişime gidilmesi,</li><li>• Eğitimdeki başarı seviyesinin OECD ülkelerine göre düşük olması,</li><li>• Başka okullara ve açık liselere nakillerdeki</li></ul>	<ul style="list-style-type: none"><li>• Okulun bulunduğu çevrenin genel gelir durumu düşüktür.</li><li>• İlimiz iş imkânı bakımından yeterlidir.</li><li>• Okulun giderlerini arttıran unsurlar: temizlik maddesi sarfiyatı ve onarım giderleri.</li><li>• Tasarruf sağlama imkânları: Elektrik ve suyun daha dikkatli kullanılması gerekmektedir.</li><li>• Mal-ürün ve hizmet satın alma imkânları yeterlidir.</li><li>• Kullanılabilir gelir: MEB, Kantin gelirleri ile gönüllü veli bağışları.</li><li>• Açık alanların korunması ve yönetilmesi: Okul bahçesinde gündüz nöbetçi öğretmen bulunmakta, bekçisi yoktur.</li></ul>
<b>Sosyokültürel etkenler</b>	<b>Teknolojik etkenler</b>
<ul style="list-style-type: none"><li>• İlimiz ve ilçemizdeki hızlı nüfus artışı,</li><li>• Ailelerin ve öğrencilerin bilinçlenmeleri,</li><li>• Bazı ailelerin çeşitli nedenlerle bölünmesi nedeniyle aile yapısındaki bozulma çocuğu olumsuz etkilemektedir.</li><li>• Hayat beklentilerindeki değişimler (Hızlı para kazanma hırısı, lüks yaşama düşkünlük, kırsal alanda kentsel yaşam) aralıklı olarak görülmektedir.</li><li>• Öğrencilerin çoğunda düzenli beslenme alışkanlıkları olmadığından yaşam tarzında değişiklikler ortaya çıkarmaktadır.</li><li>• Roman vatandaşı velilerin çocuklarını okula göndermek istememesi, çalıştırma isteği.</li><li>• Yabancı öğrencilerin dil ve okula uyum sorunları,</li><li>• Velilerin eğitime yeterince destek vermemesi.</li><li>• Velilerin toplantılara yeterince rağbet etmemesi.</li></ul>	<ul style="list-style-type: none"><li>• Teknolojik kullanım oranının yüksek oluşu,</li><li>• e- Devlet uygulamalarına erişimin kolaylığı,</li><li>• Dijital Platformlar üzerinden uzaktan eğitim imkânları,</li><li>• Personel ve öğrencilerin teknolojiyi kullanma kapasitelerinin yeterli oluşu,</li><li>• Okulumuzdaki teknolojik alt yapının yeterli oluşu,</li><li>• Öğrencilerin derslerde kullanabileceği bir bilgisayar laboratuvarının bulunması,</li></ul>
<b>Çevresel Etkenler</b>	
<ul style="list-style-type: none"><li>• Fabrikaların çokluğu nedeniyle oluşan hava kirliliği,</li><li>• Marmara bölgesinde oluşan müsilaj problemi,</li><li>• Kuzey fay hattı üzerinde bulunmamız nedeniyle deprem riskinin yüksek olması,</li><li>• Bölgemizde görülen kene vakaları,</li><li>• Sürekli göç alması ve yabancı öğrenci çokluğu nedeniyle çeşitli hastalılara karşı riskli bölgede yer alması,</li></ul>	



## 2.9 Güçlü ve Zayıf Yönler ile Fırsatlar ve Tehditler (GZFT) Analizi

Okulumuzun temel istatistiklerinde verilen okul künyesi, çalışan bilgileri, bina bilgileri, teknolojik kaynak bilgileri ve gelir gider bilgileri ile paydaş anketleri sonucunda ortaya çıkan sorun ve gelişime açık alanlar iç ve dış faktör olarak değerlendirilerek GZFT tablosunda belirtilmiştir. Dolayısıyla olguyu belirten istatistikler ile algıyı ölçen anketlerden çıkan sonuçlar tek bir analizde birleştirilmiştir.

Kurumun güçlü ve zayıf yönleri donanım, malzeme, çalışan, iş yapma becerisi, kurumsal iletişim gibi çok çeşitli alanlarda kendisinden kaynaklı olan güçlülükleri ve zayıflıkları ifade etmektedir ve ayrımda temel olarak okul müdürü/müdürlüğü kapsamından bakılarak iç faktör ve dış faktör ayrımı yapılmıştır.

*Tablo 2.43. GZFT Listesi*

İç Çevre	
Güçlü Yönler	Zayıf Yönler
<ul style="list-style-type: none"><li>Okul binası ve fiziksel şartlar yeterli olması, Eğitim kadrosunun çok fazla değişken olmaması,</li><li>Kadrolu öğretmen sayısının yeterli olması, öğretmen açığının olmaması,</li><li>Öğretmenlerin öğrencileri iyi motive etmesi,</li><li>Öğretmen ve öğrenciler arasında sıcak ve samimi bir ilişkinin bulunması, Öğretmenlerin bilgisayar ve teknoloji kullanımı düzeyinin güçlü oluşu,</li><li>Öğretmenler arası ilişkilerin sıcak olması,</li><li>Yönetim kadrosunun tam olması,</li><li>Kadrolu Rehber öğretmenin bulunması,</li><li>Okul içi iletişimin güçlü oluşu,</li><li>Bilgisayar laboratuvarının bulunması,</li><li>Çalışanlar arasında birlik beraberlik ruhunun olması, Öğretmen idareci iletişimin güçlü oluşu,</li><li>Demokratik tavır sergileyen bir yönetim anlayışına sahip olunması, Sınıf mevcutlarının az olması,</li><li>Disiplin olaylarının yok denecek kadar az olması,</li><li>Sosyal faaliyetleri sergilemek için basketbol, voleybol ve uygun çok amaçlı salonun bulunması,</li><li>Öğrencilerin sosyal faaliyetlere istekli olmaları,</li><li>Etkinlikleri ile sürekli basında yer alması, Güvenlik sorununun olmaması,</li><li>Paydaşların okul yönetimine rahat ulaşabilmeleri, Temizlik ve hijyen konularına önem verilmesi,</li><li>Yeterli kütüphane ve bilgiye ulaşım kolaylığının bulunması,</li><li>Öğrencilerin ihtiyaç duyduklarında okulun eklenti ve donanımlarını rahatça kullanabilmelerine imkân verilmesi,</li><li>Öğrencilerin zihinlerini dağıtacak oyun odalarının bulunması,</li><li>Öğrenci ve personelin ibadetlerini rahatça yapabilecekleri mekânların bulunması, Güvenlik kamerası ve güvenlik elemanının bulunması,</li><li>Güçlü bir web sitemizin olması,</li></ul>	<ul style="list-style-type: none"><li>Fizik, Kimya ve Biyoloji laboratuvarlarında yeterli malzeme ve donanımın olmayışı, Öğretmenlerin laboratuvar kullanımının yeterli olmayışı,</li><li>Resim, müzik gibi derslerin olmayışı,</li><li>Birçok öğrencinin üniversite hedefinin olmayışı,</li><li>Okulu tercih eden öğrencilerin akademik seviyelerinin zayıf olması, Başarılı öğrencilerinin, başka okullara gitmesi,</li><li>Bazı derslerden kurs açılmaması,</li><li>Velilerin okula yeterince sahip çıkmaması,</li><li>Paydaşların kantinden memnun olmayışları,</li><li>Yabancı uyruklu öğrenci çokluğu,</li><li>Türkçe bilmeyen yabancı uyruklu velilerle iletişim sorunu,</li><li>Güvenlik görevlisinin bulunmaması,</li><li>Öğrencilerin kararlara katılımının zayıf olması,</li><li>Sosyal ve sportif etkinliklerin yeterli olmaması,</li><li>Çok fazla seminer ve konferans yapılamaması nedeniyle derslerin aksaması,</li><li>Yaygın eğitim ve örgün eğitim kapsamında yapılan çalışmalara veli katılım düzeyinin düşük olması.</li></ul>

Dış Çevre	
Fırsatlar	Tehditler
<ul style="list-style-type: none"> <li>• Şehir gürültüsünden uzak bir yerleşkeye sahip olması,</li> <li>• Belediye ve bazı sivil toplum örgütleriyle güçlü bir ilişkinin olması, Yenikent Karakoluna yakın oluşu,</li> <li>• Milli Eğitim Müdürlüğü ile iyi ilişkiler içerisinde olması, Diğer kurum ve kuruluşlarla iyi işbirliği içinde olması,</li> <li>• Okul Aile Birliği'nin eğitim-öğretim konularına ilgili olmaları, Velilerin öğretmenlere güven duyması,</li> <li>• Mevcut yönetimin İmam Hatip Okullarına karşı olumlu tutumu,</li> </ul>	<ul style="list-style-type: none"> <li>• Bazı öğrencilerimizin uzak mesafelerden okula gelmesi,</li> <li>• Bazı bölgelerden okula ulaşımın zor olması,</li> <li>• Velilerin sosyo ekonomik düzeylerinin zayıf olması,</li> <li>• Öğrenci velilerinin eğitim seviyelerinin düşük olması,</li> <li>• Genç bayan çalışan sayısının çok olması nedeniyle doğum izni kullanacak personel çokluğu,</li> <li>• Yardımcı hizmet sınıfının yetersiz oluşu,</li> <li>• İmam Hatip Liselerinden düz liselere nakil olma isteğinin çok olması,</li> <li>• Öğretmen ücretlerinin yetersizliği ve ekonomik sıkıntıların neden olduğu motivasyon eksikliği,</li> </ul>

## 2.10 Tespit ve İhtiyaçların Belirlenmesi

Durum analizi, paydaş anketleri, toplantı tutanakları göz önünde bulundurularak, gelişim ve sorun alanları analizi yapılmış ve buradan hareketle hedef, gösterge ve eylemlerin belirlenmesi sağlanmıştır. Buna göre aşağıda belirtilen hususlar sorun alanı olarak belirlenmiştir.

**Tablo 2.44.**

Eğitime Erişim	Eğitimde Kalite	Kurumsal Kapasite
Okula Devam/ Devamsızlık oranının düşürülmesi,	Akademik Başarımın artırılması,	Bina ve yerleşkesi ile ilgili sorunlar,
Geç kalma oranının düşürülmesi,	Sosyal, Kültürel ve Fiziksel Gelişim alanlarının iyileştirilmesi,	Donanım kapasitesinin artırılması ve iyileştirilmesi,
Okula Uyum, Oryantasyon sorunun ortadan kaldırılması,	Sınıf Tekrarı oranının düşürülmesi,	Temizlik, Hijyen sorunu,
Özel Eğitime İhtiyaç Duyan Bireyler ile ilgili çalışma yapılması,	Öğretim Yöntemlerinin geliştirilmesi,	İş Güvenliği, Okul Güvenliği sorunu,
Yabancı Öğrencilerin eğitim sorunlarına eğilim,	Ders araç gereçleri ile ilgili kapasitenin artırılması,	Taşıma ve servis sorunları,
Okulu terk etme eylemlerinin önüne geçilmesi,,	Yeterli sayıda kurs açılmaması,	Kantinin hijyen ve kalite, fiyat bakımından iyileştirilmesi,
Yabancı Öğrencilerin dil sorunu çözümü,		

# **3.BÖLÜM**

## **GELECEĞE BAKIŞ**

### 3. GELECEĞE BAKIŞ

Okul Müdürlüğümüzün Misyon, vizyon, temel ilke ve değerlerinin oluşturulması kapsamında öğretmenlerimiz, öğrencilerimiz, velilerimiz, çalışanlarımız ve diğer paydaşlarımızdan alınan görüşler, sonucunda stratejik plan hazırlama ekibi tarafından oluşturulan Misyon, Vizyon, Temel Değerler; Okulumuz üst kuruluna sunulmuş ve üst kurul tarafından onaylanmıştır.

#### 3.1 Misyon

Biz öğrencilerimizi bütün varlıklara saygılı; iletişim kurabilen, sosyal yönü güçlü, sorumluluk alan, kendisini geliştiren; milletine, devletine ve manevi değerlerine bağlı, güzel ahlakla birlikte “Kur’an” ı yaşayan, kendisini bilimsel çalışma yöntemleriyle akademik hayata hazırlayan kişiler olarak yetiştirmek için varız.

#### 3.2 Vizyon

İslami ilimlerin çağın gerektirdiği diğer bilimlerle birlikte öğretildiği; milli, manevi ve evrensel değerlerin hayata geçirildiği model bir okul olmaktır.

#### 3.3 Temel Değerler

1. Atatürk ilke ve inkılaplarına bağlılık,
2. Toplumsal sorumluluk bilincine sahip olmak,
3. Yenilikçi olmak,
4. Sürekli gelişim ve değişim içinde olmak,
5. Takım ruhu ile hareket etmek,
6. Ahlaki değerlere önem vermek,
7. Cinsiyet, din, dil, ırk ve milliyet farklılığı gözetmeksizin tüm insanlara eşit yaklaşmak,
8. Türkçenin etkili ve güzel kullanımına önem vermek,
9. Teknolojinin sunduğu fırsatları eğitim öğretim sürecine katmak,
10. Araştırmacı olmak,
11. Kaliteyi en üst düzeyde tutmak,
12. Toplumsal değerlere saygı duymak,
13. İnsan odaklı çalışmak,
14. İsraftan kaçınmak,
15. Dini inançlara saygılı olmak,
16. Sevgi ve hoşgörülü olmak,
17. Çağdaş bilgi ve teknolojiye öncelik vermek,
18. Yapılan iş ve etkinliklerde şeffaf ve hesap verebilir olmak,
19. Yaratıcı değişimi desteklemek ve sürekli kılmak,
20. Çevreye duyarlı olmak,
21. Bilimi esas almak;
22. Yapılan tüm işleri disiplin içinde yapmak,
23. Farklılıkları zenginlik olarak algılamak,
24. Türk örf ve adetlerine bağlı kalmak,
25. Değişen eğitim ihtiyaçlarına hazırlıklı olmak,
26. Kararlı olmak,
27. Yönetim ve uygulamada demokrasi anlayışı ile hareket etmek,
28. İşbirliği ve ekip çalışmasını esas almak,
29. Çalışanların beklenti, duygu ve düşüncelerini dikkate almak,
30. Uygulamaya yönelik eğitim yapmak,

### 3.4 Amaç, Hedef ve Performans Göstergesi ile Stratejiler

*Tablo 3.1 Amaç, Hedef, Gösterge ve Stratejilere İlişkin Tablolar*

TEMA	EĞİTİM-ÖĞRETİME ERİŞİM ve KATILIM								
<b>Amaç 1</b>	Öğrencilerin eğitim ve öğretime etkin katılımlarıyla eğitim öğretim sürecini tamamlamalarını sağlamak.								
<b>Hedef 1.1</b>	Öğrencilerin okula erişim, devam ve okulu tamamlama oranları artırılacaktır.								
<b>Performans Göstergeleri</b>	<b>Hedefe Etkisi</b>	<b>Başlangıç Değeri</b>	<b>2024</b>	<b>2025</b>	<b>2026</b>	<b>2027</b>	<b>2028</b>	<b>İzleme Sıklığı</b>	<b>Rapor Sıklığı</b>
<b>PG 1.1.1.</b> Bir eğitim ve öğretim yılında devamsızlık süresi 20 günden fazla olan öğrenci oranı (%)	20	% 10,60	% 9,60	% 8,60	% 7,60	% 6,60	% 5,60	Her ayın son haftası	Aylık
<b>PG 1.1.2.</b> Bir eğitim ve öğretim yılında sınıf tekrar eden öğrenci oranı (%)	20	% 19,62	% 18,62	% 17,62	% 16,62	% 15,62	% 14,62	Her Dönem sonu	6 Aylık
<b>PG 1.1.3.</b> Bir eğitim ve öğretim yılında örgün eğitimden ayrılan öğrenci oranı (%)	20	% 7,73	% 6,73	% 5,73	% 4,73	% 3,73	% 2,73	Her ayın son haftası	6 Aylık
<b>PG 1.1.4.</b> Okula kayıt olanların mezun olma oranı (%)	10	% 68,56	% 71,56	% 74,56	% 77,56	% 80,56	% 83,56	Yıllık	Yıllık
<b>PG 1.1.5.</b> Bir eğitim ve öğretim yılında destekleme ve yetiştirme kurslarına kayıt yaptıran öğrenci oranı (%)	20	% 22,27	% 27,27	% 32,27	% 37,27	% 42,27	% 47,27	Yıllık	Yıllık
<b>PG 1.1.6.</b> Destekleme ve yetiştirme kurslarındaki toplam ders saatinin 1/5'ine devam etmeyen öğrenci oranı (%)	10	% 4,55	% 4,00	% 3,50	% 3,00	% 2,50	% 1,50	Her ayın son haftası	6 Aylık
<b>Koordinatör Birim</b>	Okul İdaresi								
<b>İş birliği Yapılacak Birimler</b>	Rehberlik Servisi								
<b>Riskler</b>	<ul style="list-style-type: none"> <li>• Öğrenci velisinin duyarsızlığı.</li> <li>• Ailelerin ekonomik problem yaşamaları nedeniyle çocuklarını çalıştırma istekleri,</li> <li>• Okula erişim zorluğu,</li> <li>• Destekleme Kurslarına Katılım isteksizliği</li> <li>• Başka Okullara Nail olma isteği</li> <li>• Ortaöğretim çağındaki öğrencilerin örgün eğitimden yaygın eğitim kurumlarına geçiş talebi,</li> </ul>								
<b>Stratejiler</b>	<p>S1. Öğrencilerin devamsızlık nedenleri belirlenecek, öğrenci ve veli iş birliğiyle bu nedenleri ortadan kaldırmaya yönelik çalışmalar yürütülecektir.</p> <p>S2. Öğrenci devamsızlığının olumsuz etkilerini azaltmaya yönelik eksik kazanımların giderilmesi amacıyla sosyal etkinlikler, uzaktan öğrenme olanaklarına ilişkin farkındalık çalışmaları gibi telafi tedbirleri alınacaktır.</p> <p>S3. Okula aidiyeti artırmak amacıyla diğer kurumlarla iş birliği yapılarak ortamının öğrencilerin akademik, sosyal, kültürel, sanatsal ve sportif faaliyetlere katılımı sağlanacaktır.</p> <p>S4. Sınıf tekrarı nedenleri araştırılarak buna yönelik önleyici tedbirler geliştirilecektir.</p> <p>S5. DYK kurslarına devamsızlık nedenleri araştırılarak devamsızlığı azaltacak çalışmalar yapılacaktır.</p>								

	S6. Öğrencilerin örgün eğitimden ayrılma nedenleri araştırılıp okul kaynaklı nedenlerin ortadan kaldırılmasına yönelik tedbirler alınacaktır.
<b>Maliyet Tahmini</b>	10.500.00 TL.
<b>Tespitler</b>	<ul style="list-style-type: none"> <li>• Çocukları okula bağlayacak sosyal ve kültürel faaliyetlerin yetersiz oluşu,</li> <li>• Bazı öğrencilerin maddi imkânsızlıklar sebebiyle okulu bırakmaları,</li> <li>• Eğitim maliyetlerindeki aşırı artış,</li> <li>• Yabancı kökenli öğrencilerin ailelerinin çok sık yer değiştirmesi,</li> <li>• İmam Hatip Okullarında ders yükünün fazla olması ve öğrencilerin yeterince dinlenmeye zaman bulamaması nedeniyle Destekleme ve Yetiştirme Kurslarına talebin düşük olması,</li> <li>• Bazı öğrencilerin mesleki derslerin çeşitliliği ve çokluğu karşısında yılgınlık ve ümitsizliğe kapılarak başarısız olacağı endişesiyle başka okullara nakil isteğinde bulunması,</li> <li>• Veli ve öğrencilerin istemeleri halinde başka okullara kolayca nakil olabilmeleri, nakil işlemlerindeki kolaylık,</li> </ul>
<b>İhtiyaçlar</b>	<ul style="list-style-type: none"> <li>• Güçlü bir rehberlik hizmeti ile öğrenci ve velilerin bilinçlendirilmesi,</li> <li>• Günlük devamsızlık ve geç kalma ile ilgili olarak SMS sistemi ile veli bilgilendirme yapılması,</li> <li>• Öğrenci devamsızlıklarının nedenleri ile ilgili anket, görüşme vb. çalışmalar yapılması.</li> <li>• Okul aidiyetinin geliştirilmesi amacıyla öğrencilere yönelik sosyal etkinliklerin artırılması,</li> <li>• Düzenli olarak okula, kurslara devam eden öğrenciler için ödül mekanizmasının devreye sokulması,</li> </ul>

Tablo 3.2

TEMA	EĞİTİM-ÖĞRETİME ERİŞİM ve KATILIM									
<b>Amaç 2</b>	Öğrencilerin eğitim ve öğretime etkin katılımlarıyla eğitim öğretim sürecini tamamlamalarını sağlamak.									
<b>Hedef 2.1</b>	Öğrencilerin ders dışı etkinliklere katılım oranları artırılabacaktır.									
<b>Performans Göstergeleri</b>	<b>Hedef Etkisi</b>	<b>Başlangıç Değeri</b>	<b>2024</b>	<b>2025</b>	<b>2026</b>	<b>2027</b>	<b>2028</b>	<b>İzleme Sıklığı</b>	<b>Rapor Sıklığı</b>	
<b>PG 2.1.1</b> Bir eğitim ve öğretim yılında bilimsel, sosyal, kültürel, sanatsal ve sportif alanlarda kurum içi ve kurum dışı faaliyete katılan öğrenci oranı (%)	20	% 81,82	% 84,82	% 87,82	% 90,82	% 93,82	% 96,82	Her ayın son haftası	6 Aylık	
<b>PG 2.1.2</b> Bir eğitim ve öğretim yılında sosyal sorumluluk ve toplum hizmeti çalışmaları faaliyetine katılan öğrenci oranı (%)	20	% 9,09	% 12,09	% 15,09	% 18,09	% 21,09	% 24,09	Her dönem sonu.	6 Aylık	
<b>PG 2.1.3</b> Bir eğitim ve öğretim yılında yerel, ulusal ve uluslararası proje, yarışma vb. etkinliklere katılan öğrenci oranı (%)	30	% 13,18	% 16,18	% 19,18	% 22,18	% 25,18	% 28,18	Her ayın son haftası	6 Aylık	
<b>PG 2.1.3.</b> Bir eğitim ve öğretim yılında üniversitelerde yürütülen bilimsel, sosyal, kültürel, sanatsal ve sportif alanlardaki faaliyetlere katılan öğrenci oranı (%)	30	% 0	% 1	% 2	% 3	% 4	% 5	Her ayın son haftası	6 Aylık	
<b>Koordinatör Birim</b>	Okul İdaresi									
<b>İş birliği Yapılacak Birimler</b>	Tüm Sosyal Kulüpler									
<b>Riskler</b>	<ul style="list-style-type: none"> <li>Ders saatlerinin fazla olması nedeniyle proje ve sosyal etkinliklere ayıracak zaman bulunmaması,</li> <li>Öğrencilerin sosyal, kültürel, sanatsal ve sportif faaliyetlere katılımında isteksiz davranması,</li> <li>Bazı velilerin öğretimi daha çok önemseyerek öğrencilerinin bu tür faaliyetlere katılımına sıcak bakmaması,</li> <li>Bilimsel, sosyal, kültürel, sanatsal ve sportif etkinliklere katılım için finans kaynaklarının yeterli olmaması</li> <li>Harcanacak mali kaynak ile elde edilecek sonucun beklentileri karşılamaması,</li> </ul>									
<b>Stratejiler</b>	<p>S1. Her bir öğrencinin bir kulüp faaliyetinde aktif olarak yer alması sağlanarak kulüp faaliyetlerinin etkinliği artırılacaktır.</p> <p>S2. Öğrencilerin seviyelerine uygun olarak toplumsal sorunların çözümüne katkı sağlamak amacıyla afet ve acil durum, çevre, eğitim, spor, kültür ve turizm, sağlık ve sosyal hizmetler alanlarında toplum hizmeti faaliyetleri katılımları artırılacaktır.</p> <p>S3. Öğrencilerin yerel, ulusal ve uluslararası proje ve yarışmalara katılmaları teşvik edilecektir.</p> <p>S4. Okulda oluşturulacak öğrenci kulüpleri aracılığıyla yerel düzeyde etkinliklerin düzenlenmesi sağlanacaktır.</p> <p>S5. Üniversitelerle iş birliği yaparak öğrencilerimizin yükseköğretimi tanımalarını ve üniversitelerde yürütülen bilimsel, sosyal, kültürel, sanatsal ve sportif alanlardaki faaliyetlere katılmalarını sağlanacaktır.</p> <p>S6. Tabiat Okulu, Mesleki yarışmalar, Üç aylar ve Ramazan, Vakit Kuşanmak –Namaz-, Arapça yarışmaları</p>									

	gibi etkinliklere öğrencilerin katılımları teşvik edilecektir.
<b>Maliyet Tahmini</b>	5.500.00 TL.
<b>Tespitler</b>	<ul style="list-style-type: none"> <li>• Birçok öğrencinin okul saati dışında sosyal, kültürel, sanatsal ve sportif faaliyetlere zaman ayırmak istememesi,</li> <li>• Bazı velilerin bu tür faaliyetleri angarya olarak görmesi,</li> <li>• Okulların fazla mali yük getirebilecek faaliyetlere sıcak bakmamaları,</li> <li>• İmam hatip okullarının haftalık ders yükünün, öğrencilerin çok yönlü gelişimini destekleyecek projelerle ilgilenmesine istenen düzeyde imkân vermemesi</li> <li>• Yükseköğretim Kurumları Sınavı'ndaki başarının daha fazla artırılmak istenmesi,</li> <li>• İmam hatip okulları arası imkân ve başarı farklılıklarının olması</li> <li>• Projelerin yürütülebilmesi için finans kaynağının yeterli olmaması ve proje yürütücülerinin yeterince desteklenmemesi</li> <li>• Yükseköğretim kurumları ile imam hatip okulları arasındaki iş birliğinin istenen düzeyde olmaması,</li> </ul>
<b>İhtiyaçlar</b>	<ul style="list-style-type: none"> <li>• Ders yüklerinin azaltılarak sosyal, kültürel, sanatsal ve sportif faaliyetlere zaman ayrılması,</li> <li>• Öğrencileri bu tür faaliyetlere çekecek bir ödül sisteminin devreye sokulması,</li> <li>• Bu tür faaliyetlerde başarı gösteren öğrencilerin notla desteklenmesi,</li> <li>• Bu tür faaliyetlere yeterince finansman desteği sağlanması,</li> <li>• Üniversiteler ile bu tür faaliyetlere destek noktasında kurumlar arası gerekli protokollerin yapılması,</li> <li>• Yürütülen ulusal ve uluslararası projeler için görünürlük çalışmalarının artırılması,</li> </ul>



Tablo 3.3

TEMA	EĞİTİM-ÖĞRETİMDE KALİTE								
<b>Amaç 3</b>	Öğrencilerin hayata ve geleceğe erdemli bir şekilde hazırlanması için bilgi, beceri, tutum ve davranış kazanımları sağlanacaktır.								
<b>Hedef 3.1</b>	Öğrencilerin derslerdeki akademik başarısı her yıl % 3 oranında artırılabacaktır.								
Performans Göstergeleri	Hedefe Etkisi	Başlangıç Değeri	2024	2025	2026	2027	2028	İzleme Sıklığı	Rapor Sıklığı
PG 3.1.1 Matematik dersi yılsonu başarı puanı	10	% 39,61	% 42,61	% 45,61	% 48,61	% 51,61	% 54,61	Her dönem sonu.	Yıllık
PG 3.1.2 Türkçe dersi yılsonu başarı puanı	10	% 69,43	% 72,43	% 75,43	% 78,43	% 81,43	% 84,43	Her Dönem sonu	Yıllık
PG 3.1.3 Sosyal bilimler alan dersleri yılsonu başarı puanı	10	% 57,17	% 60,17	% 63,17	% 66,17	% 69,17	% 72,17	Her Dönem sonu	Yıllık
PG 3.1.4 Fen bilimleri alan dersleri yılsonu başarı puanı	10	% 54,06	% 57,06	% 60,06	% 63,06	% 66,06	% 69,06	Her Dönem sonu	Yıllık
PG 3.1.5. İHL meslek dersleri yılsonu başarı puanı	20	% 76,00	% 79,00	% 82,00	% 85,00	% 88,00	% 91,00	Her Dönem sonu	Yıllık
PG 3.1.6. Kur'an-ı Kerim dersi yılsonu başarı puanı	10	% 67,86	% 70,86	% 73,86	% 76,86	% 79,86	% 82,86	Her Dönem sonu	Yıllık
PG 3.1.7. Yabancı dil dersleri yılsonu başarı puanı	10	% 62,90	% 65,90	% 68,90	% 71,90	% 74,90	% 77,90	Her Dönem sonu	Yıllık
PG 3.1.8. Öğrenci başına okunan kitap ortalaması	20	% 50,80	% 53,80	% 56,80	% 59,80	% 62,80	% 65,80	Her Dönem sonu	Yıllık
<b>Koordinatör Birim</b>	Okul İdaresi								
<b>İş birliği Yapılacak Birimler</b>	Zümreler, Kütüphane Kulübü								
<b>Riskler</b>	<ul style="list-style-type: none"> <li>• Akademik başarıyı önemseyen ve bir üst öğrenime devam etmek isteyen öğrencilerin sayıca fazla olmaması,</li> <li>• Okulda açılan kurslara katılım isteğinin düşük olması.</li> <li>• Bazı öğrencilerin meslek derslerine bakış açısının olumsuz olması,</li> <li>• Yabancı Dil derslerine gerekli ilginin olmayışı,</li> </ul>								
<b>Stratejiler</b>	<p>S1. Öğrencilerin kazanım eksiklikleri tespit edilerek destekleme ve yetiştirme kurslarıyla akademik yeterliklerinin artırılması sağlanacak,</p> <p>S2. Bakanlığın hazırladığı dijital platformlar aracılığıyla öğrencilerin tamamlayıcı ve destekleyici eğitim almaları sağlanacaktır.</p> <p>S3. Okulda düzenlenen münazara, panel vb. etkinlikler vasıtasıyla öğrencilerin dili kullanma ve kendilerini ifade etme becerileri geliştirilecektir.</p> <p>S4. Öğrencilerin kitap okumasını teşvik etmek için etkinlikler düzenlenecektir.</p> <p>S5. Okul içinde makale, kompozisyon yazma, resim yapma vb. yarışmalar düzenlenecek ve öğrencilerin ödüllendirilmesi</p>								

	<p>sağlanacaktır.</p> <p>S6. Derslerde proje tabanlı yöntem kullanılarak öğrencilerin analiz, sentez ve değerlendirme becerilerinin geliştirilmesi sağlanacaktır.</p> <p>S7. Her bir öğrencinin hazır bulunuşluk seviyesine uygun en az bir proje ve etkinliğe katılması sağlanacaktır.</p>
<b>Maliyet Tahmini</b>	0 TL.
<b>Tespitler</b>	<ul style="list-style-type: none"><li>• İmam Hatip Okullarına gelen öğrencilerin hazır bulunuşluk seviyesinin düşük olması,</li><li>• Bazı öğrencilerin mesleki derslerin çeşitliliği ve çokluğu karşısında yılgınlık ve ümitsizliğe kapılarak başarısız olacağı endişesiyle başka okullara nakil isteğinde bulunması,</li><li>• Yabancı Dil derslerinin gerekliliğine inanmayan öğrencilerin fazla olması,</li></ul>
<b>İhtiyaçlar</b>	<ul style="list-style-type: none"><li>• Eğitimin niteliğinin geliştirilmesine yönelik Diyanet İşleri Başkanlığı, yerel yönetimler, üniversiteler vd. paydaşlarla iş birliklerinin artırılması</li><li>• Eğitim alan öğrencilerin mesleki planlamalarını ilgi, istek ve kabiliyetleri doğrultusunda yapabilmeleri için mesleki ve akademik rehberlik çalışmalarının gerçekleştirilmesi</li><li>• Mesleki ders müfredatının sadeleştirilmesi, içerikleri bakımından birbirinin aynı olan derslerin birleştirilerek sayısının azaltılması,</li><li>• Yabancı Dil dersleri için film izleme saatlerinin ayrılması,</li></ul>

Tablo 3.4

TEMA	EĞİTİM-ÖĞRETİMDE KALİTE								
<b>Amaç 4</b>	Öğrencilerin hayata ve geleceğe erdemli bir şekilde hazırlanması için bilgi, beceri, tutum ve davranış kazanmaları sağlanacaktır.								
<b>Hedef 4.1</b>	Öğrencilerin ilgi, beceri ve yetenekler geliştirilerek üst öğrenime yerleşen öğrenci oranını her yıl % 3 artırmak.								
Performans Göstergeleri	Hedefe Etkisi	Başlangıç Değeri	2024	2025	2026	2027	2028	İzleme Sıklığı	Rapor Sıklığı
<b>PG 4.1.1.</b> Bir üst öğrenime yerleşen öğrenci oranı	20	% 33, 33	% 36, 33	% 39,33	% 42,33	% 45,33	% 48,33	Yıllık	Yıllık
<b>PG 4.1.2.</b> Ön lisans programlarına yerleşen öğrenci oranı	20	% 12, 12	% 15,12	% 18,12	% 21,12	% 24,12	% 27,12	Yıllık	Yıllık
<b>PG 4.1.3.</b> Kariyer rehberliği faaliyetlerine katılan daire ulaşılan öğrenci sayısı	10	216	219	222	225	228	231	Yıllık	Yıllık
<b>PG 4.1.4.</b> Tercih danışmanlığı faaliyetlerinde yararlanan öğrenci sayısı	10	41	44	47	50	53	56	Yıllık	Yıllık
<b>PG 4.1.5.</b> Kariyer rehberliği kapsamında yapılan faaliyet sayısı	10	2	3	4	5	6	7	Yıllık	Yıllık
<b>PG 4.1.6.</b> Yüksek Öğretim Kurumları Sınavlarında (TYT)-AYT' de ilk 500-1000-5000-10000'de yer alan öğrenci sayısı	15	0	1	2	3	4	5	Yıllık	Yıllık
<b>PG 4.1.7.</b> Yüksek Öğretim Kurumları Sınavlarında (AYT) ilk 500-1000-5000-10000 'de yer alan öğrenci sayısı	15	0	1	2	3	4	5	Yıllık	Yıllık
<b>Koordinatör Birim</b>	Rehberlik Servisi								
<b>İş birliği Yapılacak Birimler</b>	Akademik Başarı Takip Komisyonu								
<b>Riskler</b>	<ul style="list-style-type: none"> <li>• Bir üst öğrenime devam etmek isteyen öğrenci sayısının fazla olmaması,</li> <li>• Birçok öğrencinin düzenli ders çalışma alışkanlığının olmayışı,</li> <li>• Bazı öğrencilerin deneme sınavlarına gerekli ilgiyi göstermemesi,</li> <li>• Okulumuza gelen öğrencilerin hazır bulunuşluk seviyesinin düşük olması,</li> </ul>								
<b>Stratejiler</b>	<p>S1. Destekleme ve yetiştirme kurslarıyla öğrencilerin genel derslerdeki yeterlilikleri artırılacaktır.</p> <p>S2. Öğrencilere yönelik bakanlığın hazırlamış olduğu dijital platformlar aracılığı ile yüz yüze eğitime destek olmak üzere uzaktan eğitim imkânları oluşturulacaktır.</p> <p>S3. Öğrencileri ilgi, yetenek ve ihtiyaçları doğrultusunda bir üst öğrenim programına hazırlayacak mesleki ve eğitsel rehberlik faaliyetleri yürütülecektir.</p> <p>S4 Üniversitelerle iş birliği yaparak öğrencilerimizin yükseköğretimi tanımlarını, üniversitelerin imkânlarından yararlanabilmeleri artırılması sağlanacaktır.</p> <p>S5 Kariyer rehberliği kapsamında yapılan faaliyet (panel, mezun buluşmaları, lisans programları tanıtımları vb.)</p>								

	sayıları artırılacaktır.
<b>Maliyet Tahmini</b>	0 TL.
<b>Tespitler</b>	<ul style="list-style-type: none"><li>• İmam Hatip Okullarında bir üst öğrenime hazırlayacak ders saatleri için ayrılan sürenin yetersiz oluşu,</li><li>• Öğrencilerin üst öğrenime devam etmeleri konusunda gerekli motivasyonun sağlanamaması,</li><li>• Ekonomik durumu zayıf olan bazı öğrencilerin üst öğrenime devam etmek istemeyişi,</li><li>• Yabancı kökenli öğrencilerin sayıca fazla olması,</li></ul>
<b>İhtiyaçlar</b>	<ul style="list-style-type: none"><li>• İmam Hatip okullarında meslek dersleri saatlerinin azaltılarak bir üst öğrenime yönelik ders saatlerinin artırılması,</li><li>• Yabancı kökenli öğrencilerin YÖS sınavlarından elde ettikleri başarıların da değerlendirmeye tabi tutulması,</li></ul>

Tablo 3.5

TEMA	KURUMSAL KAPASİTE								
<b>Amaç 5</b>	Okulların kurumsal kapasite ve yeterlilikleri verimli ve sürdürülebilir bir şekilde geliştirilecektir.								
<b>Hedef 5.1</b>	Okul yöneticilerinin ve öğretmenlerin mesleki gelişimleri ve motivasyonları güçlendirilecektir.								
<b>Performans Göstergeleri</b>	<b>Hedefe Etkisi</b>	<b>Başlangıç Değeri</b>	<b>2024</b>	<b>2025</b>	<b>2026</b>	<b>2027</b>	<b>2028</b>	<b>İzleme Sıklığı</b>	<b>Rapor Sıklığı</b>
<b>PG 5.1.1</b> Hizmet içi eğitim alan yönetici oranı(%)	35	% 100	% 100	% 100	% 100	% 100	% 100	Her Dönem sonu	6 Aylık
<b>PG 5.1.1</b> Hizmet içi eğitim alan öğretmen oranı (%)	35	% 100	% 100	% 100	% 100	% 100	% 100	Her Dönem sonu	6 Aylık
<b>PG 5.1.1</b> Uzaktan hizmet içi eğitime katılan öğretmen oranı (%)	30	% 65,00	% 70,00	% 75,00	% 80,00	% 85,00	% 90,00	Her Dönem sonu	6 Aylık
<b>Koordinatör Birim</b>	Okul İdaresi								
<b>İş birliği Yapılacak Birimler</b>	MEB, Derince MEM, Kocaeli MEM, Kocaeli Üniversitesi								
<b>Riskler</b>	<ul style="list-style-type: none"> <li>• Sürekli değişen teknolojilere uyum sorunu,</li> <li>• Öğretmenlerin çalışma saatleri ve iş yükü nedeniyle hizmet içi eğitimlere sıcak bakmamaları,</li> <li>• Öğretmenlerin hizmet içi eğitimlere katılım isteğinin düşük olması,</li> <li>• Sık aralıklarla çok fazla seminer düzenlenmesi öğretmenlerde bıkkınlık yaratması.</li> </ul>								
<b>Stratejiler</b>	<p>S1. Okul yöneticilerinin ve öğretmenlerin mesleki gelişim ihtiyaçları tespit edilerek, bu ihtiyaçları gidermeye yönelik bir mesleki gelişim planı hazırlanacaktır.</p> <p>S2. Okul yöneticilerinin ve öğretmenlerin uzaktan hizmet içi eğitimlere katılmaları teşvik edilecektir.</p> <p>S3. Okul personelinin motivasyon, iş doyum ve kurumsal bağlılık düzeylerini artıracak çalışmalar yapılacaktır.</p>								
<b>Maliyet Tahmini</b>	0 TL.								
<b>Tespitler</b>	<ul style="list-style-type: none"> <li>• Öğretmenler yeni gelişen teknolojilere uyum sorunu yaşamaktadır.</li> <li>• Bazı hizmet içi eğitimlerin zamanlama açısından yanlış seçilmesi yeterli katılımın olmamasına yol açmaktadır.</li> <li>• Çok sık aralıklarla düzenlenen seminerlerin öğretmenlerde bıkkınlık yarattığı,</li> </ul>								
<b>İhtiyaçlar</b>	<ul style="list-style-type: none"> <li>• Öğretmenlerin ihtiyaçları tespit edilerek bu ihtiyaçlar doğrultusunda hizmet içi eğitimler düzenlenmesi,</li> <li>• Hizmet içi eğitimlerin zamanlamasının öğretmen tercihlerine göre planlanması,</li> </ul>								

# **4.BÖLÜM**

## **MALİYETLENDİRME**

## 4. MALİYETLENDİRME

*Tablo 4.1. Tahmini Maliyet Tablosu*

	2024	2025	2026	2027	2028	Toplam Maliyet
<b>Amaç 1</b>	10.500 TL	12.600 TL	15.120 TL	18.144 TL	21.772 TL	78.136 TL
<b>Hedef 1.1</b>	10.500 TL	12.600 TL	15.120 TL	18.144 TL	21.772 TL	78.136 TL
<b>Amaç 2</b>	5.500 TL	6.600 TL	7.920 TL	9.504 TL	11,404 TL	40.928 TL
<b>Hedef 2.1</b>	5.500 TL	6.600 TL	7.920 TL	9.504 TL	11,404 TL	40.928 TL
<b>Amaç 3</b>	0 TL	0 TL	0 TL	0 TL	0 TL	0 TL
<b>Hedef 3.1</b>	0 TL	0 TL	0 TL	0 TL	0 TL	0 TL
<b>Amaç 4</b>	0 TL	0 TL	0 TL	0 TL	0 TL	0 TL
<b>Hedef 4.1</b>	0 TL	0 TL	0 TL	0 TL	0 TL	0 TL
<b>Amaç 5</b>	0 TL	0 TL	0 TL	0 TL	0 TL	0 TL
<b>Hedef 5.1</b>	0 TL	0 TL	0 TL	0 TL	0 TL	0 TL
<b>Genel Yönetim Giderleri</b>	3.500 TL	5.500 TL	7.500 TL	9.500 TL	11.500 TL	37.500 TL
<b>TOPLAM</b>	19.500 TL	24.700 TL	30.540 TL	27.648 TL	44.676 TL	156.564 TL

# 5.BÖLÜM

## İZLEME VE DEĞERLENDİRME



## 5. İZLEME VE DEĞERLENDİRME

Derince Kız Anadolu İmam Hatip Lisesi Stratejik Planı, 2024–228 yıllarını kapsayan dönem için hazırlanmıştır. Planın başarıya ulaşması için hazırlanan eylem planı bu dönemler içinde stratejik plan doğrultusunda aylık, 6 ayda bir ve yıllık şekilde izlenerek ilerleme sağlanan ve sağlanamayan alanların ortaya konulacağı rapor hazırlanacaktır.

### **Değerlendirme**

Performansın izlenmesi, izleme faaliyetinin temelidir. Bunun için performans göstergeleri ile ilgili veriler düzenli olarak toplanarak değerlendirilir.

### **Değerlendirmede;**

#### **Stratejik planın gözden geçirilmesi**

Performans değerlendirilmesi ve ölçümü

#### **Sonuçların izlenmesi**

Sürekliliğin sağlanması gibi hususlar göz önünde tutularak değerlendirme yapılacaktır.

Bu değerlendirmede, faaliyet alanları çerçevesinde ilerleme sağlanan ve sağlanamayan alanlar ortaya konulacağı şekilde raporlama yapılacaktır.

Değerlendirmede stratejik amaçlar, hedefler, strateji ve politikalar, planın gerçekleşmesi konusundaki açıklamalar, yorumlar ve mevcut durum hakkında bilgileri içeren raporlar sorumlu birimler tarafından hazırlanacaktır. Bu raporlar altı aylık dönemler hâlinde ve iki nüsha hazırlanarak bir nüshası izleme değerlendirme ekibine, bir nüshası da “İlçe Milli Eğitim Müdürlüğü Strateji Geliştirme Birimine” iletilecektir.

İzleme ve değerlendirme ekibi, birimlerden gelen altı aylık raporların stratejik planda yer alan amaç ve hedeflerle ne derece örtüştüğünü;

Neyi nasıl yapıyoruz veya yaptık?

Başardığımızı nasıl anlıyoruz?

Uygulama ne kadar etkili oldu veya oluyor?

Neler değiştirilmeli ve eklenmelidir?

Gözden kaçan unsurlar var mıdır? vb. gibi soruları da dikkate alarak bir rapor halinde Okul Müdürü'ne sunacaktır. Ekip, Okul Müdürü'nden gelen kararlar doğrultusunda birimlere, geri bildirimler yapacaktır.

**Tablo 5.1 Hedef Kartı Sorumlulukları Tablosu**

<b>HEDEF</b>	<b>OKUL İDARESİ</b>	<b>REHBERLİK SERVİSİ</b>	<b>SOSYAL KULÜPLER</b>	<b>KÜTÜPHANE KULÜBÜ</b>	<b>ZÜMRELER</b>	<b>AKADEMİK BAŞARI TAKİP KOMİSYONU</b>	<b>DIŞ PAYDAŞLAR</b>
1.1.	K.B.	İ.Y.B.					
2.1	K.B.		İ.Y.B.				
3.1	K.B.			İ.Y.B.	İ.Y.B.		
4.1		K.B.				İ.Y.B.	
5.1.	K.B.						İ.Y.B.

## DERİNCE KIZ ANADOLU İMAM HATİP LİSESİ STRATEJİK ÇALIŞMA PLANI

**Tablo 5.2**

Performans Göstergeleri	İzleme Sıklığı	Rapor Sıklığı
PG 1.1.1. Bir eğitim ve öğretim yılında devamsızlık süresi 20 günden fazla olan öğrenci oranı (%)	Her ayın son haftası	Aylık
PG 1.1.2. Bir eğitim ve öğretim yılında sınıf tekrar eden öğrenci oranı (%)	Her Dönem sonu	6 Aylık
PG 1.1.3. Bir eğitim ve öğretim yılında örgün eğitimden ayrılan öğrenci oranı (%)	Her ayın son haftası	6 Aylık
PG 1.1.4. Okula kayıt olanların mezun olma oranı (%)	Yıllık	Yıllık
PG 1.1.5. Bir eğitim ve öğretim yılında destekleme ve yetiştirme kurslarına kayıt yaptıran öğrenci oranı (%)	Yıllık	Yıllık
PG 1.1.6. Destekleme ve yetiştirme kurslarındaki toplam ders saatinin 1/5'ine devam etmeyen öğrenci oranı (%)	Her ayın son haftası	6 Aylık
PG 2.1.1 Bir eğitim ve öğretim yılında bilimsel, sosyal, kültürel, sanatsal ve sportif alanlarda kurum içi ve kurum dışı faaliyete katılan öğrenci oranı (%)	Her ayın son haftası	6 Aylık
PG 2.1.2 Bir eğitim ve öğretim yılında sosyal sorumluluk ve toplum hizmeti çalışmaları faaliyetine katılan öğrenci oranı (%)	Her dönem sonu.	6 Aylık
PG 2.1.3 Bir eğitim ve öğretim yılında yerel, ulusal ve uluslararası proje, yarışma vb. etkinliklere katılan öğrenci oranı (%)	Her ayın son haftası	6 Aylık
PG 2.1.3. Bir eğitim ve öğretim yılında üniversitelerde yürütülen bilimsel, sosyal, kültürel, sanatsal ve sportif alanlardaki faaliyetlere katılan öğrenci oranı (%)	Her ayın son haftası	6 Aylık
G 3.1.1 Matematik dersi yılsonu başarı puanı	Her dönem sonu.	Yıllık
PG 3.1.2 Türkçe dersi yılsonu başarı puanı	Her Dönem sonu	Yıllık
PG 3.1.3 Sosyal bilimler alan dersleri yılsonu başarı puanı	Her Dönem sonu	Yıllık
PG 3.1.4 Fen bilimleri alan dersleri yılsonu başarı puanı	Her Dönem sonu	Yıllık
PG 3.1.5. İHL meslek dersleri yılsonu başarı puanı	Her Dönem sonu	Yıllık
PG 3.1.6. Kur'an-ı Kerim dersi yılsonu başarı puanı	Her Dönem sonu	Yıllık
PG 3.1.7. Yabancı dil dersleri yılsonu başarı puanı	Her Dönem sonu	Yıllık
PG 3.1.8. Öğrenci başına okunan kitap ortalaması	Her Dönem sonu	Yıllık
PG 4.1.1. Bir üst öğrenime yerleşen öğrenci oranı	Yıllık	Yıllık
PG 4.1.2. Ön lisans programlarına yerleşen öğrenci oranı	Yıllık	Yıllık
PG 4.1.3. Kariyer rehberliği faaliyetlerine katılan dair ulaşılan öğrenci sayısı	Yıllık	Yıllık
PG 4.1.4. Tercih danışmanlığı faaliyetlerinde yararlanan öğrenci sayısı	Yıllık	Yıllık
PG 4.1.5. Kariyer rehberliği kapsamında yapılan faaliyet sayısı	Yıllık	Yıllık
PG 4.1.6. Yüksek Öğretim Kurumları Sınavlarında (TYT)-AYT' de ilk 500-1000-5000-10000'de yer alan öğrenci sayısı	Yıllık	Yıllık
PG 4.1.7. Yüksek Öğretim Kurumları Sınavlarında (AYT) ilk 500-1000-5000-10000 'de yer alan öğrenci sayısı	Yıllık	Yıllık
PG 5.1.1 Hizmet içi eğitim alan yönetici oranı(%)	Her Dönem sonu	6 Aylık
PG 5.1.1 Hizmet içi eğitim alan öğretmen oranı (%)	Her Dönem sonu	6 Aylık
PG 5.1.1 Uzaktan hizmet içi eğitime katılan öğretmen oranı (%)	Her Dönem sonu	6 Aylık